



Norges
Golf Forbund

Handicap- reglene

Gjelder fra januar 2024

WORLD HANDICAP SYSTEM

R&A USGA



ROLEX

PROUD SUPPORTER OF
THE GAME OF GOLF

WORLD HANDICAP SYSTEM



USGA, lokalisert i Liberty Corner, New Jersey, og The R&A, lokalisert i St. Andrews, Scotland, styrer spillet sammen over hele verden, inkludert å skrive og tolke golfreglene, reglene for amatørstatus og handicapreglene.

I samarbeidet med å utgi golfreglene og reglene for amatørstatus, opererer USGA og R&A i separate arbeidsjursisdiksjoner. USGA er ansvarlig for å administrere golfreglene og reglene for amatørstatus i USA, dets områder og Mexico, og R&A opererer med samtykke fra dets tilsluttede golf forbund, har de samme ansvarene for alle andre deler av verden. I samarbeidet med å utgi handicapreglene, i tillegg til de andre delene av World Handicap System, opererer USGA og R&A sammen i hele verden.

www.RandA.org

www.USGA.org

Innhold

Forord – til 2024-versjonen av handicapreglene	5
Vesentlige endringer 2024.....	8
Definisjoner.....	9
I. Grunnleggende om håndtering av handicap (Regel 1).....	14
Regel 1 – Formål og godkjenning: Etablering av handicap	15
1.1 Formålet med World Handicap System (WHS)	15
1.2 Godkjenning til å bruke WHS	16
1.3 Spillerens, handicapkomitéens og godkjent forbund sine ansvar	17
1.4 Hvordan man får handicap	18
1.4a Bli medlem i en golfklubb	18
1.4b Utpeke en hjemmeklubb	18
II. Scorer for handicapformål (Reglene 2-4)	21
Regel 2 – Scorer godkjent for handicapformål	22
2.1 Krav til en handicaptellende score	22
2.1a Handicaptellende spilleformer	24
.....	27
2.1b Spilt etter golfreglene.....	27
2.2 Minimum antall spilte hull for at en score kan være godkjent	29
2.2a 18-hulls score	29
2.2b 9-hulls score	29
Regel 3 – Justering av hullscorer	30
3.1 Maksimal hullscore for handicapformål	30
3.1a Før handicap er etablert	30
3.1b Etter at handicap er etablert	30
3.2 Når et hull ikke er spilt.....	32
3.3 Når et hull er startet, men spilleren huller ikke ut.....	35
Regel 4 – Registrere en score	36
4.1 Nødvendig informasjon i scorearkivet	36
4.1a Generelt	36
4.1b Scorer før handicap er etablert	37
4.2 Hvem kan registrere en score	37
4.3 Tidsfrist for å registrere en score	37
4.4 Bekreftelse på en score	38
4.5 Antall scorer for å etablere handicap	38
III. Beregning av handicap og oppdatering av handicap (Reglene 5-6).....	39
Regel 5 – Beregning av handicap	40
5.1 Beregning av handicap spilt til.....	40
5.1a For en 18-hulls score.....	40

5.1b For en 9-hulls score.....	41
5.1c Avrunding av et minus-handicap spilt til	41
5.2 Beregning av handicap	42
5.2a Ved færre enn 20 scorer	42
5.2b Ved 20 scorer.....	44
5.2c For pluss-handicap	44
5.3 Høyeste handicap.....	45
5.4 Hvor ofte handicap oppdateres.....	45
5.5 Gamle scorer og tap av handicap.....	46
5.6 Spilleforhold justering (PCC).....	46
5.7 Laveste handicap.....	49
5.8 Grense for hvor mye et handicap kan gå opp.....	50
5.9 Uvanlig god score.....	51
Regel 6 – Spillehandicap og handicapgodtgjørelse	54
6.1 Beregning av spillehandicap	54
6.1a For en 18-hulls runde	54
6.1b For en 9-hulls runde	55
6.2 Handicapgodtgjørelse	55
6.2a Standard beregning	55
6.2b Beregning når flere utslagssteder brukes i en konkurranse.....	56
IV. Administrasjon av handicap (Regel 7).....	58
Regel 7 – Handicapkomiteens oppgaver	59
7.1 Handicapkomiteen	59
7.1a Handicapprevisjon og justering av handicap	59
7.1b Registrering av en manglende score eller en straffescore	62
7.1c Inndra handicap	64
7.1d Gjeninnføre handicap	65
7.2 Turneringskomité.....	65
7.2a Konkurransbestemmelser	65
7.2b Andre tiltak.....	66
V. Vedlegg A-G.....	67
Vedlegg A – Rettigheter og plikter	68
Vedlegg B – Spillerens scorearkiv.....	72
Vedlegg C – Handicapgodtgjørelser	75
Vedlegg D – Handicapprevisjon	79
Vedlegg E – Hullindeks	81
Vedlegg F – Fastsettelse av par	83
Vedlegg G – Golfbanen, baneverdi og slopeverdi	85

Forord – til 2024-versjonen av handicapreglene

Velkommen til den første revisjonen av Handicapreglene™, en oppdatering av det unike regelsettet som først ble introdusert i 2020 for å øke spillegleden til alle verdens golfspillere.

Handicapreglene er en del av World Handicap System™ (WHS™), som også inkluderer Course Rating System™. De styres felles av USGA og The R&A på et enhetlig grunnlag over hele verden. Administrasjonen og tilsynet med handicapping i hvert land er ansvaret til nasjonale forbund eller andre autoriserte organer, noe som sikrer at systemet fungerer effektivt og responsivt på lokalt nivå.

I de senere år har det vært en betydelig økning i golfspillingen, og med det en økning i antall innleverte scorerer for handicapformål. Siden lanseringen i januar 2020 har WHS blitt innført i over 125 land og blir aktivt brukt av millioner av golfspillere. Vi er glade over den rollen WHS spiller for å fremme og støtte sportens vekst.

Denne første revisjonen av Handicapreglene bygger videre på de tre opprinnelige målene, som har veiledet utviklingen av WHS siden begynnelsen og dannet en solid grunnmur: (i) å oppmuntre så mange golfspillere som mulig til å skaffe seg og opprettholde et handicap, (ii) å tillate golfspillere med forskjellige ferdigheter, kjønn og nasjonaliteter å bruke sitt handicap på hvilken som helst bane i verden og konkurrere på rettferdig grunnlag, og (iii) å indikere med tilstrekkelig nøyaktighet den scoren en golfer rimeligvis er i stand til å oppnå på hvilken som helst bane rundt om i verden, ved spill under normale forhold.

Spesielt tar revisjonen sikte på å forbedre inklusivitet, tilgjengelighet og integritet i systemet, og eksempler inkluderer (i) et lavere minimumslengdekrav for at en Course Rating™ skal utstedes, en endring som vil imøtekomme mange kortere og par 3-baner, og (ii) mer robuste og meningsfulle sikkerhetstiltak, inkludert økt veiledning om handicaprevisjon-prosedyren og kriterier for berettigelse til eliteturneringer.

En oppsummering av de viktigste endringene finnes på side 8.

De fleste av disse endringene vil bli implementert i programvaren og krever derfor ingen endring i adferd fra golfspillere. Imidlertid kan en endring som spillerne kan bli bedt om å utføre oftere, er registreringen av hull-for-hull-scorer for å lette den nye metoden for håndtering av «ikke spilte hull» under Regel 3.2.

En stor takk til Handicap Operations Committee og dets underkomiteer for de uvurderlige innsiktene de fortsetter å gi, og som til syvende og sist har hjulpet til med å produsere denne nye utgaven av Handicapreglene.

Sharon Ritchey (USGA)
Chair
World Handicap Authority

Birgitta Ljung (The R&A)
Chair
Handicap Operations Committee



ONE STANDARD

A tradition of excellence comes not just from celebrating a game's great past, but in leading it into the future. Alongside the USGA and The R&A, Rolex is proud to be part of the vision of a truly timeless sport.

#Perpetual

R&A

USGA




ROLEX

Endringer 2024

Regel 5.2c For pluss-handicap

Regelen er oppdatert til å inkludere avklaringen fra juli 2022, som gir veiledning for prefiks til et pluss (+) handicap.

Regel 6.2a Beregning av spillehandicap – standard beregning

Regelen er oppdatert til å inkludere avklaringen fra september 2021, som gir noe skjønn når det gjelder avrunding.

Regel 7.1b Registrering av en manglende score eller en straffescore

Denne regelen er omstrukturert for klarhet og for å gi mer veiledning om hvilken straffescore som skal registreres under ulike omstendigheter.

Regel 7.2a Turneringskomiteen – Konkurransbestemmelser

Regel 7.2a er oppdatert for å inkludere avklaringen utstedt i januar 2023, som gir ytterligere veiledning for turneringskomiteer angående krav til påmelding/deltagelse.

Vedlegg C Handicapgodtgjørelser

Vedlegg C er blitt endret for å klargjøre at de anbefalte handicapgodtgjørelsene er basert på et «normalt» startfelt og sammensetning, og at en Turneringskomite kan vurdere å justere handicapgodtgjørelsene for andre startfelt eller ulike sammensetninger av startfeltet. En anbefalt handicapgodtgjørelse for en 3-spillers Scramble er lagt til i tabellen. Bruken av handicapgodtgjørelser i lagmatcher er også endret slik at prosentandelen blir anvendt på differansen, i stedet for på enkeltspillerne.

Vedlegg D Handicaprevisjon

Vedlegg D er oppdatert for å inkludere tilleggsveiledning, som vil styrke verktøyene som er tilgjengelige for Handicapkomiteene for å hjelpe dem ved en handicaprevisjon.

Vedlegg F Etablere Par

Vedlegg F er blitt endret for å anbefale en standardisering av par mellom ulike utslagssteder, der det er hensiktsmessig.

Vedlegg G Golfbanen, Baneverdi og Slopeverdi

Vedlegg G er oppdatert for å inkludere den nye minste lengden på en golfbane som er kvalifisert for en baneverdi og slopeverdi.. Dette vil tillate scorerer for handicapformål over en golfbane på 1 370 meter [1500 yards] for 18 hull og 685 meter [750 yards] for 9 hull.

Definisjoner

Aktiv sesong (*Active Season*)

Perioden av året når *handicaptellende scorerer* skal bli registrert for handicapformål, som fastsatt av det *godkjente forbundet* der runden er spilt (i Norge 12 mnd.).

Andres granskning (*Peer Review*)

Prosedyren hvor en score eller *handicap* kan bli bekreftet eller utfordret (se regel 4.4).

Baneverdi (*Course Rating*)

Et mål på *banens* vanskelighetsgrad for en *scratchspiller* under normale bane- og værforhold (se vedlegg G).

Bekreftelse av score (*Certification of Score*)

Bekreftelsen av en spillers score. Dette kan dokumenteres på to måter:

- Av en markørs fysiske signatur eller elektroniske bekreftelse, og/eller
- Gjennom andres granskning.

(Se regel 4.4)

Bogeyspiller (*Bogey Player*)

En spiller med *handicap* ca. 20,0 for menn og ca. 24,0 for kvinner.

Cap (*Cap*)

Prosedyren som reduserer eller setter et «tak» på hvor mye en spillers *handicap* kan øke når den måles mot spillerens *laveste handicap*. Det er to verdier som utløser cap:

- **Soft cap** – verdien hvoretter det er en reduisering i hvor mye en spillers *handicap* går opp.
- **Hard cap** – verdien som bestemmer den maksimale grensen for hvor mye *handicap* kan gå opp.

(Se regel 5.8)

Daglig spill (*General Play*)

Når en golfspiller spiller:

- En selskapsrunde, eller
- En turneringsrunde, som ikke er organisert av en klubb eller et forbund.

Godkjent forbund (*Authorized Association*)

En organisasjon som er godkjent i henhold til strukturen fastsatt av The United States Golf Association (USGA) og R&A Rules Limited (The R&A), for å følge opp og administrere *Handicapreglene* innenfor sin *jurisdiksjon*, og følge opp forpliktelsene som den har fått delegert av myndigheten som har godkjent den.

I Norge er Norges Golf forbund (NGF) det *godkjente forbundet*.

Golfbane (*Golf Course*)

Et område hvor golf spilles, som består av følgende fem områder, som definert i *golfreglene*:

1. Det generelle området,
2. Utslagsområdet der en spiller må starte å spille et hull,
3. Alle straffeområder,
4. Alle bunkere, og
5. Puttinggreenen på hullet som spilles.

Hvert hull kan ha flere utslagssteder, og for handicapformål har hvert utslagssted normalt forskjellig *baneverdi* og *slopeverdi*, også for hvert kjønn der det er passende.

Golfklubb (Golf Club)

En organisasjon, som gjennom tilknytning til sitt *godkjente forbund*, har rettigheter til å administrere og håndtere *handicapet* til spillere som har utpekt den som sin *hjemmeklubb*, i henhold til kravene i *handicapreglene*. For å kvalifisere til tilknytning kan det kreves at en golfklubb må tilfredsstillende visse krav som fastsettes av dens *godkjente forbund*.

Golfreglene (Rules of Golf)

Golfreglene godkjent av United States Golf Association (USGA) og R&A Rules Limited (R&A), inkludert enhver godkjent lokal regel iht. Maler lokale regler (Model Local Rules) er innført for konkurransen eller *banen*.

Handicap (Handicap Index)

Et måltall (med én desimal) som angir en spillers demonstrerte spillestyrke beregnet mot *slopeverdien* på en *golfbane* med middels vanskelighetsgrad (som er en bane med *slopeverdi* 113) (se regel 5.2).

Handicapgodtgjørelse (Handicap Allowance)

Den prosentvise andelen av spilleres *spillehandicap* (reduksjon av *spillehandicap*), som anbefalt for å sikre rettferdighet for alle spillere i en bestemt spilleform (se vedlegg C).

Handikapkomité (Handicap Committee)

Gruppen som er oppnevnt av en *golfklubb* eller et *godkjent forbund*, som er ansvarlig for at *golfklubbens* eller det *godkjente forbundets* forpliktelser overfor *handicapreglene* blir fulgt (se regel 1.3 og vedlegg A).

Handicapreglene (Rules of Handicapping)

Handicapreglene godkjent av the United States Golf Association (USGA) og R&A Rules Limited (R&A) og administrert av det *godkjente forbundet* innenfor sin *jurisdiksjon*.

Handicaprevisjon (Handicap Review)

En standardisert prosedyre gjennomført av *Handikapkomiteen*, for å fastslå om *handicapet* til et medlem som har den *golfklubben* som sin *hjemmeklubb* bør bli justert (se regel 7.1a og vedlegg D).

Handicap spilt til (Score Differential)

Forskjellen mellom en spillers *justerte bruttoscore* og *baneverdien*, i forhold til *slopeverdien* og *spilleforhold justeringen*. Det er det «handicapet» spilleren har spilt til på en *golfbane* på en bestemt dag, og som blir registrert i spillerens *scorearkiv*. Et *handicap spilt til* må være en verdi for 18 hull eller tilsvarende beregnet verdi. *Handicap spilt til* blir beregnet i GolfBox, når en *handicaptellende score* er registrert (se regel 5.1).

Handicaptellende score (Acceptable Score)

En score fra en *handicaptellende spilleform*, som er i henhold til alle bestemmelsene i *handicapreglene* (se regel 2).

Handicaptellende spilleform (Authorized Format of Play)

En spilleform godkjent for handicapformål, som fastsatt av det *godkjente forbundet* der runden spilles (se regel 2.1a).

Hard Cap (Hard Cap)

Se Cap.

Hjemmeklubb (Home Club)

En spillers primære *golfklubb*, utpekt av spilleren, som er ansvarlig for å sikre at deres *handicap* blir administrert i henhold til *handicapreglene*. Det er hjemmeklubben spilleren representerer i konkurranser.

Hull indeks (Stroke Index)

En verdi (fra 1 til 18) tildelt hvert hull på en *golfbane*, som angir på hvilke hull handicapslag gis eller fås (se vedlegg E).

Inaktiv sesong (Inactive Season)

Perioden av året hvor scorer i et bestemt område ikke kan bli registrert for handicapformål, som fastsatt av det *godkjente forbundet* der runden er spilt.

Norge har ikke *inaktiv sesong*.

Jurisdiksjon (Jurisdiction)

Det geografiske området hvor et *godkjent forbund* administrerer *handicapreglene*.

Justert bruttoscore (Adjusted Gross Score)

En spillers bruttoscore, inkludert alle straffeslag, som er justert når:

- Spillerens score er høyere enn maksimalt antall slag på et hull,
- Et hull er ikke spilt, eller
- Et hull er startet, men spilleren huller ikke ut.

(Se regel 3.)

Laveste handicap (Low Handicap Index)

Det laveste *handicapet* som er beregnet for spilleren i løpet av de foregående 365 dagene (ett år) før dagen den sist registrerte scoren i *scorearkivet* ble spilt (se regel 5.7).

Medlem (Member)

En person som har et medlemskap i en *golfklubb* i henhold til klubbens vedtekter, hvilket tillater spilleren å få et *handicap*.

Netto dobbel bogey (Net Double Bogey)

En score lik hullets *par* pluss to slag og ev. handicapslag på det hullet.
En *netto dobbel bogey* er en spillers høyeste hullscore for handicapformål (se regel 3.1).

Netto par (Net par)

En score lik hullets *par* og ev. handicapslag på det hullet (se regel 3.2).

Par (Par)

Scoren en *scratchspiller* normalt forventes å oppnå på et hull under normale bane- og værforhold (se vedlegg F). Det *godkjente forbundet*, eller hvis delegert til *golfklubben* av det *godkjente forbundet*, er ansvarlig for å fastsette *par* (se vedlegg A).

Scorearkiv (Scoring Record)

En oversikt over en spillers *handicaptellende scorer*, i tillegg til:

- Spillerens nåværende *handicap*,
- Spillerens laveste *handicap*,
- Andre detaljer om hver runde (slik som datoen runden ble spilt), og
- Andre gjeldende justeringer (for eksempel en *uvanlig god score*).

(Se vedlegg B.)

Scratchspiller (Scratch Player)

En spiller med *handicap* 0,0.

Slopeverdi (Slope Rating)

En indikasjon på den relative vanskelighetsgraden til en *golfbane* for spillere som ikke er *scratchspillere* sammenlignet med spillere som er *scratchspillere* (se vedlegg G).

Soft Cap (se Cap)

Spilleforhold justering (Playing Conditions Calculation, PCC)

Den statistiske beregningen som bestemmer om forholdene på en spilledag avvek så mye fra normale spilleforhold at de i vesentlig grad påvirket spillernes prestasjoner.

Eksempler på forhold som kan påvirke spillernes prestasjoner inkluderer:

- Baneforhold,
- Værforhold, og
- Baneoppsett.

(Se regel 5.6)

Spillehandicap (Course Handicap)

Antall handicapslag en spiller får, før ev. *handicapgodtgjørelse*, fra et bestemt utslagssted, som beregnet ut ifra banens *slopeverdi* og forskjellen mellom *baneverdi* og *par* (se regel 6.1).

Straffescore (Penalty Score)

En score som *handicapkomiteen* i spillerens *hjemmeklubb* registrerer i spillerens *scorearkiv* når spilleren:

- Unnlater å registrere en *handicaptellende score* og/eller
- Ikke fullfører deres runde, eller ikke spiller ett eller flere hull, uten gyldig grunn (se regel 7.1b(ii)).

Type score (Score Type)

En betegnelse som identifiserer hvilken type av *handicaptellende score* som er oppført i spillerens *scorearkiv* (se vedlegg B).

Uvanlig god score (Exceptional Score)

Et *handicap spilt til* som er minst 7,0 slag lavere enn spillerens *handicap* når runden ble spilt (se regel 5.9).

I

Grunnleggende om håndtering av handicap

REGEL 1



Regel 1 – Formål og godkjenning: Etablering av handicap

1.1 Formålet med World Handicap System (WHS)

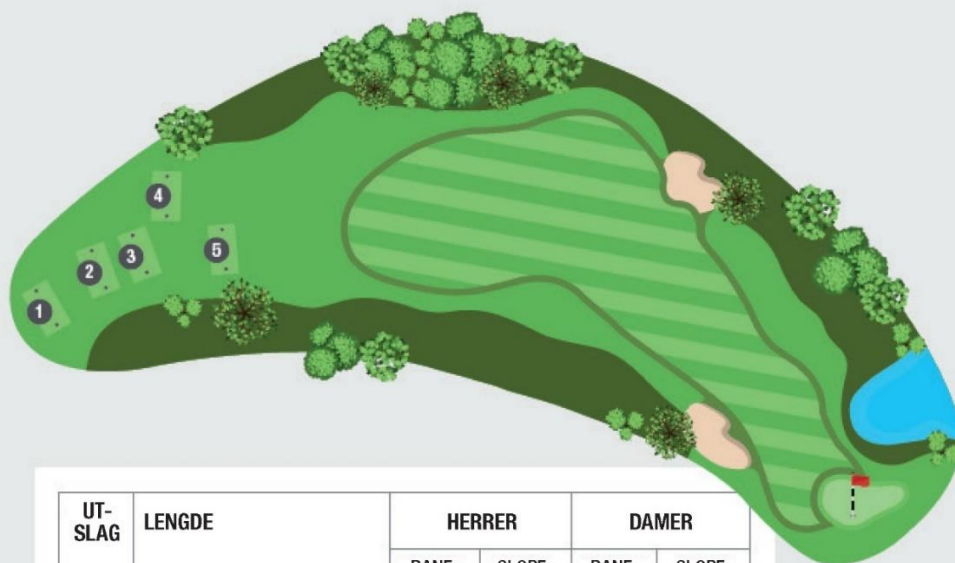
WHS består av *handicapreglene* (Rules of Handicapping) og banevurderingssystemet (Course Rating System). Formålet er å gi flest mulig golfere muligheten til å:

- Få og opprettholde et *handicap*,
- Bruke sitt *handicap* på en hvilken som helst *golfbane* i verden, og
- Konkurrere eller spille en selskapsrunde, med hvem som helst på en rettferdig og likeverdig måte.

Dette oppnås ved å:

- Fastsette *baneverdier* og *slopeverdier* for alle utslagssteder, basert på lengde og vanskelighetsgrad (se figur 1.1).
- Justere *handicap* for å gjenspeile den *golfbanen* som spilles og spilleformen.
- Vurdere innvirkningen av spilleforholdene, ved å bruke spillers scorere på en bestemt dag og legge til justeringer hvis det er nødvendig.
- Begrense den maksimale hullscoren for handicapformål for å sikre at *handicap* fortsetter å gjenspeile en spillers demonstrerte spillestyrke.
- Bruke en ensartet beregning av alle registrerte *handicaptellende scorere* i forbindelse med oppdatering av *handicap*.
- Oppdatere *handicap* daglig, eller så snart som mulig deretter.
- Revidere en spillers *handicap* jevnlig for å sikre at det fortsatt gjenspeiler spillerens demonstrerte spillestyrke.

FIGUR 1.1: EN SEPARAT BANEVERDI OG SLOPEVERDI FOR HVERT UTSLAGSSTED



UT-SLAG	LENGDE	HERRER		DAMER	
		BANE-VERDI	SLOPE-VERDI	BANE-VERDI	SLOPE-VERDI
1	6 087 m	72,4	132	78,7	135
2	5 826 m	70,9	129	76,5	132
3	5 400 m	68,5	126	73,7	130
4	4 968 m	66,2	118	71,2	122
5	4 446 m	63,4	107	67,2	111

1.2 Godkjennelse til å bruke WHS

For å kunne bruke WHS må et forbund være godkjent av USGA og R&A. Innenfor sin *jurisdiksjon* kan et *godkjent forbund*:

- Bruke *handicapreglene* og banevurderingssystemet (Course Rating System).
- Bruke de registrerte varemerkene til WHS.
- Utstede *handicap*, enten direkte, eller delegert gjennom en *golfklubb*.
- Utstede *baneverdi* og *slopeverdi*.

Følgende begreper og varemerker eies eller er lisensiert av USGA og R&A: alle rettigheter reservert: World Handicap System™, WHS™, *Handicap Index*®, *Score Differential*™, *Low Handicap Index*™, *Course Handicap*™, *Playing Handicap*™, Course Rating System™, *Course Rating*™, *Bogey Rating*™ og *Slope Rating*™.

En organisasjon som ikke er godkjent til å bruke WHS forbys å bruke disse varemerkene eller noen del av WHS. Dette inkluderer banevurderingssystemet og formelen for å beregne *handicap*, unntatt når organisasjonen tilbyr produkter eller tjenester til handicapformål til en *golfklubb* gjennom et *godkjent forbund*.

1.3 Spillerens, handicapkomitéens og godkjent forbund sine ansvar

Spillere, *handicapkomiteer* og *godkjente forbund* spiller alle en viktig rolle i å sikre at *handicapreglene* er implementert og administrert på riktig måte.

De viktigste ansvarsområdene for hver involvert part er:

(i) Spiller

En spiller forventes å:

- Opptre med integritet gjennom å følge *handicapreglene*, og avstå fra å bruke eller omgå *handicapreglene* med det formål å oppnå en urettmessig fordel,
- Forsøke å få så god score som mulig på hvert hull,
- Registrere alle *handicaptellende scorer* for å gi rimelig bevis på deres demonstrerte spillestyrke
- Registrere *handicaptellende scorer* for handicapformål så snart som mulig etter at runden er avsluttet og før midnatt lokal tid,
- Spille etter *golfreglene*, og
- Bekrefte scorene til andre spillere.

(ii) Golfklubb/Handicapkomité

- En *golfklubb* er tilsluttet sitt *godkjente forbund* og er ansvarlig for å sikre at *handicapet* til de medlemmene som har utpekt den til å være sin *hjemmeklubb*, er administrert i henhold til kravene i *handicapreglene*.
- En *Handicapkomité* er oppnevnt av en *golfklubb* og er ansvarlig for å sikre samsvar mellom *golfklubbens* spesifikke forpliktelser og ansvar under *handicapreglene*.
- Der hvor et nasjonalt forbund administrerer og forvalter en spillers *handicap* direkte, overtar det nasjonale forbundet en *golfklubbs* ansvar.

(iii) **Regionalt forbund (ikke aktuelt i Norge)**

- Et regionalt forbund er tilsluttet sitt nasjonale forbund og omfatter *golfklubber* og/eller golfspillere innenfor et definert område.
- Et regionalt forbund har spesifikke ansvar innen WHS og kan bli gitt ytterligere forpliktelser fra sitt nasjonale forbund.

(iv) **Nasjonalt forbund (i Norge, Norges Golf forbund (NGF))**

- Et godkjent nasjonalt forbund (i Norge NGF) har den eksklusive rettigheten til å implementere og administrere WHS innenfor sin *jurisdiksjon* (Norge), inkludert utstedelse av *handicap*.
- Et nasjonalt forbund (NGF) har spesifikke ansvar innen WHS og kan få delegert ytterligere forpliktelser fra det multinasjonale forbundet EGA.
- Et godkjent nasjonalt forbund (NGF) kan delegere noen av sine ansvarsområder til et regionalt forbund eller en *golfklubb*.

(v) **Multinasjonalt forbund (EGA)**

- Der hvor et multinasjonalt forbund (for Norge, European Golf Association (EGA)) er den godkjente handicapmyndigheten, har det multinasjonale forbundet den eksklusive rettigheten til å implementere og administrere WHS innenfor sin *jurisdiksjon*, på vegne av alle de nasjonale forbundene som er medlemmer.
- Et godkjent multinasjonalt forbund (EGA) kan delegere visse rettigheter og ansvar til et nasjonalt forbund (NGF) innenfor sin *jurisdiksjon*, for å implementere og oppfylle forpliktelsene til WHS på vegne av det multinasjonale forbundet (EGA).

(vi) **USGA og R&A**

- Sammen er USGA og R&A ansvarlig for å skrive og tolke *handicapreglene* og banevurderingssystemet.
- USGA og R&A er sammen den øverste myndigheten for WHS og er ansvarlig for å godkjenne bruken av WHS.

Den fulle oversikten over rettigheter og ansvar for hver involvert part er beskrevet i vedlegg A.

1.4 Hvordan man får handicap

1.4a Bli medlem i en golfklubb

For å få *handicap* som kan bli administrert i henhold til *handicapreglene* må en spiller være:

- *Medlem* i en golfklubb tilsluttet et *godkjent forbund*, eller
- *Medlem* direkte i et *godkjent forbund*, som har overtatt ansvaret til en *golfklubb* (se regel 1.3(ii)).

Ved å registrere en score for å få eller opprettholde *handicap* aksepterer spilleren at deres *scorearkiv* vil være tilgjengelig for:

- *Andres granskning* (se regel 4.4),
- Utstedelse av *handicap*, og
- Administrative og statistiske formål.

Regel 1.4a avklaring:

1.4a/1 – Hvorvidt en profesjonell golfer kan få handicap

En profesjonell golfer kan få *handicap*, forutsatt at de oppfyller alt ansvar en spiller har i henhold til *handicapreglene*.

1.4b Utpeke en hjemmeklubb

En spiller må utpeke én *golfklubb* som sin *hjemmeklubb*, som har ansvaret for å administrere sitt *handicap*.

Når en spiller er *medlem* i flere enn én *golfklubb* må spilleren forsikre seg om at hver *golfklubb* kjenner detaljene om:

- Hvilke andre *golfklubber* de er *medlem* i, og
- Hvilken *golfklubb* de har utpekt som sin *hjemmeklubb*.

Bare en spillers *hjemmeklubb* eller det *godkjente forbundet* kan gjøre en justering av spillerens *handicap*, men alle *golfklubber* som spilleren er *medlem* i bør dele informasjon og kan be om at det gjøres en justering av spillerens *handicap*.

Regel 1.4b avklaringer:

1.4b/1 – Kriterier som brukes ved å utpeke en hjemmeklubb

Regel 1.4b krever at en spiller utpeker én *golfklubb* som sin *hjemmeklubb*. Når en spiller er *medlem* i flere enn én *golfklubb*, bør avgjørelsen om hvilken *golfklubb* som skal utpekes som *hjemmeklubb* være basert på én eller flere av følgende kriterier:

- *Golfklubbens* nærhet til primært bosted (som er i det samme landet),
- Hyppigheten av spill på en *golfklubb*, og/eller
- Den *golfklubben* der de registrerer de fleste av sine *handicaptellende scorer*.

En *golfklubb* må ikke tillate spillere som ikke oppfyller én eller flere av de ovenstående kriteriene om å utpeke klubben som sin *hjemmeklubb*.

Hvis en spillers primære bosted endres regelmessig, slik at *golfklubbene* tilfredsstiller de ovenstående kriteriene til ulike tider av året, bør spilleren vurdere å bytte *hjemmeklubb* tilsvarende.

Spillere må ikke utpeke en *hjemmeklubb* med det formål å få et *handicap* som kan gi dem en urettmessig fordel.

1.4b/2 – Spiller bytter hjemmeklubb

Når en spiller bytter *hjemmeklubb* av enhver årsak, må de informere alle *golfklubbene* de er *medlem* i og gi den nye *hjemmeklubben* tilgang til sitt *scorearkiv*.

1.4b/3 – Spiller som er medlem i flere golfklubber innen ulike jurisdiksjoner som medfører flere enn ett handicap

I Vedlegg A, 1 står det at «En spiller forventes å ... (ii) Ha bare ett handicap fra ett *scorearkiv*, som er administrert av spillerens *hjemmeklubb*, i henhold til *handicapreglene*.» Det står videre at «Dette *handicapet* gjelder også andre steder, inkludert i alle andre *golfklubber* hvor spilleren er *medlem*.»

En spiller som ønsker medlemskap i en norsk *golfklubb*, må ha denne som hjemmeklubb.

Når en spiller er *medlem* i en *golfklubb* i en annen *jurisdiksjon* enn sin *hjemmeklubb*, kan spilleren bli pålagt å ha et separat *handicap* utstedt av det *godkjente forbundet* som er ansvarlig for *handicap* innen den andre *jurisdiksjonen*.

For å sikre at det samme *handicapet* er utstedt av begge de *godkjente forbundene*, er det spillerens ansvar å registrere alle *handicaptellende scorer* til både deres *hjemmeklubb* og *golfklubben* som er i den andre *jurisdiksjonen*.

Skulle det noen gang være avvik mellom en spillers *handicap* utstedt av et annet *godkjent forbund*, skal *handicapet* utstedt av det *godkjente forbundet* i den *jurisdiksjonen* der runden skal spilles, bli oppdatert til å inkludere manglende scorer fra alle *handicaptellende spilleformer* og/eller en justering gjort av Komiteen. Ved spill utenfor noen av disse *jurisdiksjonene* skal det laveste *handicapet* bli brukt, eller *handicapet* som inkluderer de siste 20 scorene.

II

Scorer for handicapformål

REGLENE 2-4



Regel 2 – Scorer godkjent for handicapformål

Regelens formål:

Scorene en spiller registrerer for handicapformål er grunnlaget for beregningen av deres handicap.

Regel 2 dekker de vilkårene en score må oppfylle for at den kan være godkjent for handicapformål, slik at den vil gi rimelig bevis på en spillers spillestyrke og dermed et handicap som gjenspeiler den demonstrerte spillestyrken.

2.1 Krav til en handicaptellende score

En score er godkjent for handicapformål (handicaptellende) hvis runden er spilt:

- I en *handicaptellende spilleform* (se regel 2.1a) over minst det antall hull som kreves for at enten en 9-hulls eller en 18-hulls score skal være godkjent (se regel 2.2),
- Sammen med minst én annen person, som også kan være markør (som oppfyller kravene i *golfreglene*),
- Etter *golfreglene* (se regel 2.1b),
- På en *golfbane* med godkjent *baneverdi* og *slopeverdi*, hvor lengde og normal spille vanskelighet holdes på et konstant nivå (se vedlegg G),
- På en *golfbane* i dens *aktive sesong*.

I tillegg må spillerens score alltid bekreftes i henhold til *handicapreglene* (se regel 4.4).

Hvis én eller flere av de ovenstående kravene ikke er oppfylt er scoren ikke godkjent for handicapformål (ikke handicaptellende), og skal ikke registreres i GolfBox.

Lokal regel om ballplassering

Runder spilt med lokal regel om ballplassering (Mal lokal regel E-3) på «generelt område klippet i fairwayhøyde eller lavere» er bare handicaptellende når teksten i Mal lokal regel E-3 er gjengitt i sin helhet i lokal regel.

Provisoriske greener

Runder spilt på en bane med provisoriske greener er handicaptellende, forutsatt følgende:

- Maksimalt to provisoriske greener på en 18-hulls bane
- Maksimalt én provisorisk green på en 9-hulls bane.

Hvis en bane med færre enn 9 hull har provisorisk green, kontakt NGF for veiledning.

Regel 2.1 avklaringer:

2.1/1 – En score er godkjent for handicapformål selv om hullene ikke er spilt i den rekkefølgen som er fastsatt av Komiteen

Regel 5.1 i *golfreglene* krever at hullene i en runde spilles i den rekkefølgen som enten turneringskomiteen eller banekomiteen har bestemt. Men, forutsatt at spilleren ikke er blitt diskvalifisert, er en score godkjent for handicapformål selv om hullene i en runde ikke er spilt i den rekkefølgen som er fastsatt av Komiteen.

For eksempel:

- Når det er stor belastning på *golfbanen* og start på et alternativt hull vil medføre raskere spilletempo.
- Når det å spille hullene i en annen rekkefølge vil medføre at flere spillere kan avslutte deres runder, særlig i perioder når det er begrenset med dagslys.

Hvis spilleren er blitt diskvalifisert, se regel 2.1 b.

2.1/2 - Statusen til scorer oppnådd når matchspill- og slagspillformer spilles samtidig

Når en spiller konkurrerer i en match mens de også spiller en slagpillrunde, og begge spilleformene er *handicaptellende spilleformer*, er det slagpillscoren som skal registreres for handicapformål. Matchpillscoren skal ikke registreres.

NB! I Norge og ellers i Europa er matchspill ikke en *handicaptellende spilleform*.

2.1/3 – Innlevere score for handicapformål mens det spilles på provisoriske greener eller utslagssteder

Det *godkjente forbundet* fastslår hvorvidt scorer oppnådd under midlertidige baneforhold er godkjente for handicapformål. Det *godkjente forbundet* skal også fastslå hvorvidt midlertidige modifiseringer av *baneverdi* og *slopeverdi* er nødvendig for å gjenspeile midlertidige forandringer (se vedlegg G).

2.1a Handicaptellende spilleformer

Handicaptellende spilleformer i Norge er:

Spilleform	Type runde	Antall hull	
Individuelt slagspill	Brutto slag – organisert konkurranse	9	18
Individuelt slagspill	Brutto slag – selskapsrunde	9	18
Individuelt slagspill	Netto slag – organisert konkurranse	9	18
Individuelt slagspill	Netto slag – selskapsrunde	9	18
Individuelt slagspill	Stableford – organisert konkurranse	9	18
Individuelt slagspill	Stableford – selskapsrunde	9	18
Individuelt slagspill	Maksimum score – organisert konkurranse	9	18
Individuelt slagspill	Maksimum score – selskapsrunde	9	18

- (i) Runde spilt i spillerens jurisdiksjon. Forutsatt at de øvrige bestemmelsene i *handicapreglene* er fulgt, må en *handicaptellende score* i en *handicaptellende spilleform* spilt i spillerens *jurisdiksjon* bli registrert i GolfBox for handicapformål. (se figur 2.1a).
- (ii) Runde spilt utenfor spillerens jurisdiksjon. Forutsatt at de øvrige bestemmelsene i *handicapreglene* er fulgt er:
- En score fra en *handicaptellende spilleform* i den *jurisdiksjonen* runden ble spilt er godkjent for handicapformål og må bli registrert i GolfBox, selv om spilleformen ikke er en *handicaptellende spilleform* i spillerens egen *jurisdiksjon*.
 - En score fra en spilleform som ikke er en *handicaptellende spilleform* i den *jurisdiksjonen* runden ble spilt, men som er en *handicaptellende spilleform* i spillerens egen *jurisdiksjon*, er godkjent for handicapformål og må bli registrert i GolfBox.
 - En score fra en spilleform som ikke er en *handicaptellende spilleform*, hverken i den *jurisdiksjonen* runden ble spilt eller i spillerens egen *jurisdiksjon*, er ikke godkjent for handicapformål og må ikke bli registrert i GolfBox

(Se figur 2.1a.)

I Norge er det ikke krav om forhåndsregistrering av en *handicaptellende selskapsrunde*. Det betyr at en runde alltid er *handicaptellende*, hvis ikke spilleren før runden starter, erklærer at runden ikke skal være *handicaptellende*.

Alle *handicaptellende scorerer* skal registreres i GolfBox.

FIGUR 2.1a: NÅR EN SCORE SKAL REGISTRERES FOR HANDICAPFORMÅL



	Spilleform godkjent hjemme	Spilleform ikke godkjent hjemme
Runde spilt utenfor i en handicaptellende spilleform	✓	✓
Runde spilt utenfor i en ikke-handicaptellende spilleform	✓	✗

✓ Registrer score ✗ Ikke registrer score

Regel 2.1 a avklaringer:

2.1a/1 – Scorer som ikke er godkjent for handicapformål

Noen spilleformer og scorer spilt under visse begrensninger i konkurransebestemmelsene er ikke godkjent for handicapformål, og må ikke bli registrert i GolfBox.

Den følgende illustrerende listen er ikke uttømmende, og hvis en spiller er i tvil om hvorvidt en score er godkjent, anbefales at de undersøker med *golfklubben* der de spiller eller det *godkjente forbundet*.

Figur 2.1a/1: Scorer som ikke godkjennes som handicaptellende



Regel 2.1a/2 avklaringer:

2.1a/2 – Scorer i konkurranser som ikke er arrangert av en tilsluttet golfklubb

Regel 1.3(i) sier at en spiller forventes å «registrere alle *handicaptellende scorerer* for å gi rimelig bevis på deres demonstrerte spillestyrke».

I forhold til andre bestemmelser i *handicapreglene*, en *handicaptellende score* fra en *handicaptellende spilleform* må bli registrert for handicapformål, selv om den var fra en konkurranse arrangert av noen som ikke er tilsluttet det *godkjente forbundet*, for eksempel et golfsamfunn eller en liga.

Når slike scorerer ikke automatisk blir registrert av de som arrangerte konkurransen, må spilleren registrere scoren på vanlig måte slik det er tilrettelagt av det *godkjente forbundet*.

Når en spiller unnlater å registrere en *handicaptellende score* eller unnlater å følge rutine som er tilrettelagt av det *godkjente forbundet*, skal *Handicapkomiteen* handle i henhold til regel 7.1b.

2.1b Spilt etter golfreglene

En runde må bli spilt etter *golfreglene* for å være godkjent for handicapformål, i forhold til følgende:

- (i) Organiserte konkurranser. I en situasjon hvor en spiller er diskvalifisert fra en konkurranse for et brudd på *golfreglene*, men hvor det ikke er oppnådd noen vesentlig resultatfordel, skal scoren fortsatt være godkjent for handicapformål.

Hvis en spiller er diskvalifisert fra en konkurranse for ethvert annet brudd på *golfreglene*, er scoren ikke godkjent for handicapformål.

Den endelige beslutningen ligger hos Komiteen, basert på omstendighetene.

- (ii) Selskapsrunder. I en selskapsrunde er en score normalt ikke godkjent for handicapformål hvis spilleren:

- Bryter *golfreglene*, og den korrekte straffen etter *golfreglene* ikke er lagt til, eller
- Bevisst ignorerer en golfregel.

Når en spiller følger bestemmelsene i en lokal regel fra «Maler lokale regler» (Model Local Rules), selv om banekomiteen ikke har innført denne lokale regelen, kan scoren fortsatt være godkjent for handicapformål. Det samme gjelder når en spiller bryter mot bestemmelsene i en lokal regel fra «Maler lokale regler» som er innført av Komiteen.

Eksempler på situasjoner relatert til lokale regler når en score kan være godkjent for handicapformål inkluderer:

- En spiller har gått frem etter den alternative muligheten for slag-og-lengde fritak, selv om den lokale regelen E-5 fra «Maler lokale regler» ikke gjelder, eller
- Spilleren har brukt en avstandsmåler, selv om den lokale regelen G-5 fra «Maler lokale regler» forbyr bruk av avstandsmålere.

Den endelige beslutningen ligger hos Komiteen, basert på omstendighetene.

Regel 2.1 b avklaringer:

2.1b/1 – Eksempler på når en spiller er blitt diskvalifisert fra en konkurranse, men har ikke oppnådd noen vesentlig resultatfordel

Komiteen kan bestemme å godta en score for handicapformål hvis en spiller er diskvalifisert fra en konkurranse, når det ikke er oppnådd noen vesentlig resultatfordel. Eksempler på situasjoner hvor en Komité kan vurdere at ingen vesentlig resultatfordel er oppnådd inkluderer:

Golfregel	Årsak til diskvalifikasjon	Anbefalt handling for handicapformål
3.3b (2)	Scorekort ikke signert, og ingen lokal regel for å modifisere straffen	Godkjenn scoren
3.3b(2)	Scorekort ikke straks innlevert	Godkjenn scoren
3.3b(3)	Hullscore på scorekortet er lavere enn faktisk score	Godkjenn korrigert score

2.1b/2 – Eksempler på når en spiller er blitt diskvalifisert fra en konkurranse for en handling som ville ha medført en vesentlig resultatfordel

Eksempler på situasjoner hvor en Komité kan fastslå at en spiller har oppnådd en vesentlig resultatfordel inkluderer:

Golfregel	Årsak til diskvalifikasjon	Anbefalt handling for handicapformål
1.3b	Spillere avtaler å ignorere en regel eller straff de visste gjaldt	Score er ikke godkjent
4.1a	Slå et slag med en ikke-godkjent kølle	Score er ikke godkjent
4.3a(1)	Bruk av en avstandsmåler for å måle høydeforskjeller	Score er ikke godkjent

2.1b/3 – Hull som ikke er spilt etter golfreglene i en selskapsrunde.

Når en spiller har brutt *golfreglene* i en *selskapsrunde* og bevisst har utelatt den korrekte straffen, er scoren normalt ikke godkjent for handicapformål. Men, avhengig av omstendighetene, kan Komiteen konstruere en *godkjent score* ved å:

- Registrere den faktiske scoren for hullet, eller
- Justere hullscoren ved å bruke *netto dobbel bogey*, eller
- Bruke en score lik *netto par*.

2.2 Minimum antall spilte hull for at en score kan være godkjent

2.2a 18-hulls score

For at en 18-hulls score skal være godkjent for handicapformål må minimum 10 hull være spilt.

2.2b 9-hulls score

For at en 9-hulls score skal være godkjent for handicapformål, må alle 9 hull være spilt. Hvis en spiller ikke har spilt minst 9 hull er ikke scoren godkjent for handicapformål.

Anmerkning:

En godkjent 9-hulls score må være spilt over 9 hull med gyldig *baneverdi* og *slopeverdi* (se regel 2.1).

Regel 3 – Justering av hullscorer

Regelens formål:

En score for handicapformål bør ikke bli altfor mye påvirket av én eller to dårlige hullscorer, som ikke gjenspeiler spillerens demonstrerte spillestyrke. I tillegg kan ufullstendige scorer og/eller scorer hvor en spiller ikke hullet ut på hvert hull, gi rimelig bevis på spillerens spillestyrke og kan bli brukt for handicapformål.

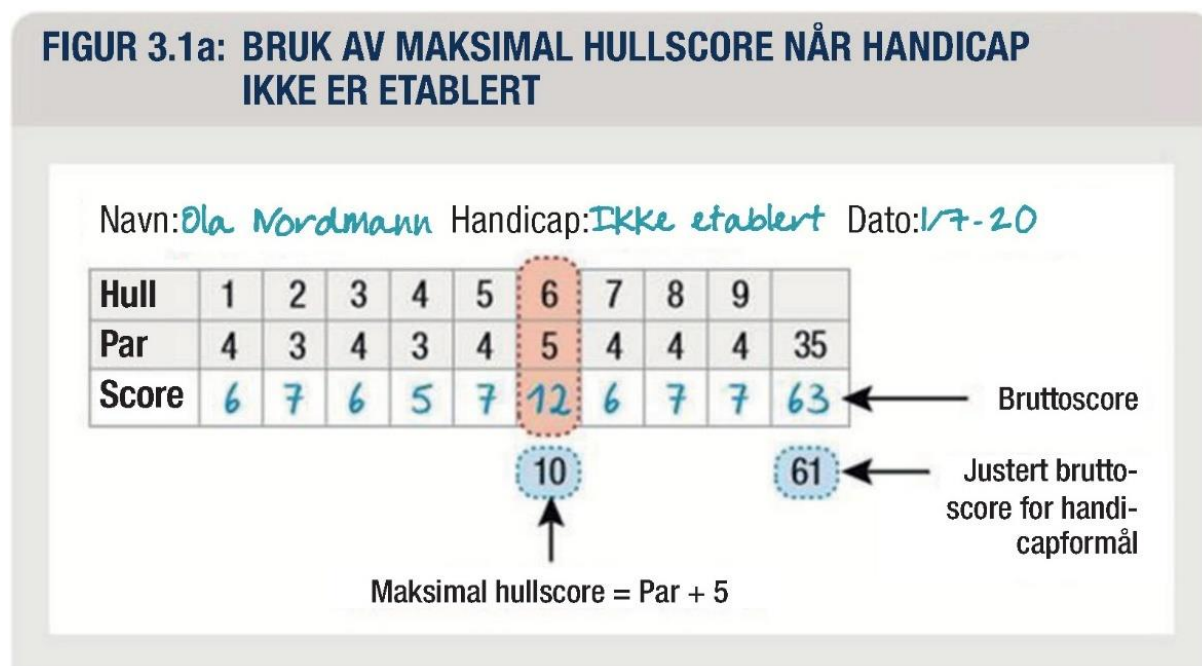
Regel 3 dekker omstendighetene når scorer kan være godkjente og hvordan disse hullene skal bli justert.

3.1 Maksimal hullscore for handicapformål

3.1a Før handicap er etablert

For en spiller som registrerer sin første score for å oppnå sitt første *handicap*, er maksimal score på hvert spilte hull begrenset til *par* + 5 slag (se figur 3.1a).

FIGUR 3.1a: BRUK AV MAKSIMAL HULLSCORE NÅR HANDICAP IKKE ER ETABLERT



3.1b Etter at handicap er etablert

For en spiller med etablert *handicap* er maksimal score for hvert spilte hull begrenset til *netto dobbel bogey*, som regnes ut på følgende måte:

Hullets *par*

+

2 slag

+

Ev. handicapslag spilleren får på det hullet*

(* eller minus ev. handicapslag som en spiller med et pluss-handicap gir tilbake på det hullet)

(Se figur 3.1 b nedenfor)

- En *netto dobbel bogey* er lik den laveste scoren på et hull hvor spilleren ville fått null Stableford-poeng.
- Det er ingen begrensning på hvor mange hull på en runde hvor en *netto dobbel bogey* justering kan gjøres.
- Hvis det i konkurransebestemmelsene (se regel 7.2a) eller i *handicapgodtgjørelsene* er fastsatt noen begrensninger på hvor mange slag som fås, skal dette begrensede *spillehandicapet* bare bli brukt i konkurransen, for eksempel for å fastsette:
 - Plassering og premievinnere, og
 - Antall slag gitt eller fått for ulike spilleformer.

Spillerens fulle *spillehandicap* (100 %) skal brukes for alle *netto dobbel bogey* justeringer. I forbindelse med denne prosedyren avrundes *spillehandicap* til nærmeste heltall (se regel 6.1 a/b).

- Når et *spillehandicap* er beregnet til mer enn 54 og en spiller får 4 eller flere slag på et hull, er maksimal hullscore *par* + 5 for handicapformål.
- Justering av en hullscore til en *netto dobbel bogey* kan gjøres enten:
 - Automatisk, når registrering av hull-for-hull score brukes, eller
 - Av spilleren, når en *justert bruttoscore* totalt for runden registreres.

FIGUR 3.1b: BEREGNING OG BRUK AV NETTO DOBBEL BOGEY JUSTERING FOR MAKSIMAL HULLSCORE

Navn *Kari Nordmann* Handicap: *16* Dato: *15/9-24*

Hull	1	2	3	4	5	6	7	8	9	Ut
Par	4	4	4	3	4	5	3	4	4	35
Hull-indeks	7✓	13✓	3✓	15✓	11✓	1✓	17	5✓	9✓	
Score	5	5	6	4	5	5	3	5	5	43

✓ = slag fått

Hull	10	11	12	13	14	15	16	17	18	Inn	TOTAL
Par	3	4	5	3	4	5	3	4	4	35	70
Hull-indeks	18	12✓	4✓	14✓	8✓	2✓	16✓	6✓	10✓		
Score	3	4	6	4	5	5	3	9	6	45	88

Brutto-score

Justert bruttoscore for handicap-formål

Brutto hullscore

Netto dobbel bogey

Par	+	To slag (dobbelt bogey)	+	Antall slag fått	=	Maks
4		2		1		7

3.2 Når et hull ikke er spilt

3.2a Grunner til ikke å spille ett eller flere hull

Det er noen grunner til hvorfor en runde ikke er fullført, eller at ett eller flere hull ikke er spilt under runden. Godkjente grunner kan inkludere:

- Dårlig lys eller vær som forhindrer videre spill,
- Skade eller sykdom,
- At en turnering avsluttes før det siste hullet, eller
- Banen som spilles, har færre enn 9 eller 18 hull på grunn av:
 - Komiteen har tatt et hull (eller flere hull) ut av spill på grunn av vedlikehold eller ombygging, eller
 - Komiteen har arrangert en konkurranse over et annet antall hull, for eksempel under vintermånedene.
- Alle andre omstendigheter som Komiteen anser som rimelige.

Hvis det er fastslått at spilleren ikke fullfører en runde eller ikke spiller ett eller flere hull på grunn av en ikke godkjent grunn, er scoren ikke godkjent for handicapformål. Ikke godkjente grunner kan inkludere:

- Vær som ikke forhindrer videre spill.
- Ikke spille et spesielt hull på banen fordi spilleren vet at det vanligvis medfører vanskelighet og at de mest sannsynlig vil få en høy score på hullet.
- Ikke spille det siste hullet på banen for å unngå en høy score (ved dårlig spill) eller en lav score (ved godt spill).
- Alle andre omstendigheter som Komiteen anser som rimelige.

Hvis *Handicapkomiteen* fastslår at spillerens handlinger var for å oppnå en urettmessig scorefordel, kan den vurdere å registrere en *straffescore* i spillerens *scorearkiv* (se regel 7.1 b(ii)).

3.2b Score som registreres når ett eller flere hull ikke er spilt

Anmerkning: Regel 3.2b brukes i Norge.

En score fra en ikke fullført runde eller når ett eller flere hull ikke er spilt, kan bare bli brukt for handicapformål hvis, i tillegg til andre ting:

- Runden er spilt over minst det minimum antall hull som er nødvendig for enten en 9-hulls eller en 18-hulls score for å bli godkjent (se regel 2.2), og
- Grunnen til ikke å fullføre runden var godkjent (se regel 3.2a).

Når *Handicapkomiteen* fastslår at ett eller flere hull ikke er spilt av en godkjent grunn, vil et 18-hulls *handicap spilt til* bli beregnet, ved å bruke følgende tabell:

Antall spilte hull	Skalering	Score som skrives på uspilte hull
10 – 13 hull	Skaler opp til en 18-hulls score	Skriv <i>netto par</i> + ett slag på det første uspilte hullet, og <i>netto par</i> på de resterende uspilte hullene.
Minst 14 hull	Skaler opp til en 18-hulls score	Skriv <i>netto par</i> på uspilte hull.

Anmerkninger:

1. Hvis spillerens grunn for ikke å spille ett eller flere hull anses som ikke godkjent, er scoren ikke godkjent for handicapformål, men *Handicapkomiteen* kan vurdere å registrere en *straffescore* i spillerens *scorearkiv* (se regel 7.1 b(ii)).
2. Hvis utfallet i en konkurranse er avgjort før alle hullene er fullført, og spilleren bestemmer seg for å spille de resterende hullene, skal den faktiske scoren på disse resterende hullene bli registrert.
3. Et hull anses som spilt hvis det er startet.

4. Spillerens fulle *spillehandicap* skal bli brukt for alle *netto par* som legges inn. I denne prosedyren avrundes *spillehandicap* til nærmeste heltall (se regel 6.1).
5. Hvis ikke annet er bestemt av Komiteen, når en spiller med et pluss-*spillehandicap* må gi slag til *golfbanen*, gjøres dette først på hullet med hull-indeks 18 og bakover. Derfor vil en spiller med *spillehandicap* +3 gi slag til *golfbanen* på hullene med hull-indeks 18, 17 og 16.

Hullscoren *netto par* regnes ut ved å trekke fra slag gitt til *golfbanen* fra hullets *par*. For eksempel:

Hullets par		Slag gitt til golfbanen	=	Netto par
4	-	1		3

Regel 3.2b avklaringer:

3.2b/2 – Bruk av netto par for et hull som ikke er spilt

I noen situasjoner, og bare når det er godkjent av det *godkjente forbundet*, kan en score lik *netto par* bli brukt for et hull eller flere hull som ikke er spilt, for å beregne det *forventede handicap spilt til*. Eksempler på situasjoner hvor *netto par* vil være akseptert inkluderer:

- Når det kreves av spilleren å registrere en *justert brutto score*, inkludert scorerer på hull som ikke er spilt, eller
- Når ett eller flere hull er tatt ut av spill på grunn av vedlikehold eller ombygging, og som påvirker alle spillerne over en tidsperiode.

3.2b/3 – Markering av hull som ikke er spilt

Når ett eller flere hull ikke er spilt under runden og det ikke er krav om at spilleren registrerer en *justert brutto score*, må spilleren registrere hull-for-hull scorerer og må markere hvilke hull som ikke er spilt, som foreskrevet av det *godkjente forbundet*. Dette for å sikre at alle prosedyrene i *handicapreglene* kan bli gjennomført presist.

3.3 Når et hull er startet, men spilleren huller ikke ut

Når en spiller starter et hull, men ikke huller ut av en gyldig grunn, må spilleren i forhold til andre bestemmelser i *handicapreglene* registrere sin score i henhold til situasjonen. Og avhengig av spilleformen, for eksempel *netto dobbel bogey*.

Anmerkninger:

1. Hvis spilleformen ikke tillater en spiller å plukke opp sin ball før den er hullet ut, for eksempel i en individuell brutto eller netto slagspillkonkurranse, blir spilleren diskvalifisert fra konkurransen (se regel 2.1b).

2. I spilleformen Maksimum Score slagspill kan det være situasjoner hvor en spiller ikke har nådd sin *netto dobbel bogey* før de når den maksimale scoren som er fastsatt i konkurransebestemmelsene. I slike situasjoner skal spilleren registrere en *netto dobbel bogey*. (Se *golfreglene*, regel 21.2.)

Regel 4 – Registrere en score

Regelens formål:

Regel 4 dekker prosedyren for registreringen av handicaptellende scorer for handicapformål, både i forbindelse med å etablere handicap og å vedlikeholde et etablert handicap.

Ved at spilleren så snart som mulig registrerer sin score, eller noen andre ansvarlig eller godkjent til å registrere score på spillerens vegne, gjør det mulig for raske oppdateringer og gir et dagsaktuelt bilde av spillerens spillestyrke.

Denne regelen beskriver også den informasjonen spilleren må registrere for handicaptellende scorer og hvordan disse scorene kan bli bekreftet.

4.1 Nødvendig informasjon i scorearkivet

4.1a Generelt

- (i) En score som registreres i spillerens *scorearkiv* (i Norge i GolfBox) må være:
 - En *handicaptellende score* (se regel 2.1), og
 - Arkivert i kronologisk rekkefølge, selv om scoren registreres på en dag senere enn datoen runden ble spilt.
- (ii) En score må bli registrert i spillerens *scorearkiv*. Det registreres hull-for-hull score (se avklaring 3.2b/1 for å markere hull som ikke er spilt).
- (iii) Ved registrering av en score må spilleren forsikre seg om at følgende informasjon er tilgjengelig for å bli inkludert i deres *scorearkiv*:
 - Datoen runden ble spilt, samt *golfbane* og utslagssted
 - *Baneverdi* og *slopeverdi* for utslagsstedene som det ble spilt fra, og
 - Der det er aktuelt, *par* og *hull-indeks* på hvert hull.Denne informasjonen finnes på scorekortet og/eller slopetabellen.
- (iv) *Handicapkomiteen* bør sørge for at en registrert score er tilgjengelig i en spillers *scorearkiv* så snart som mulig.
- (v) En score som registreres på en dag etter at runden ble spilt bør også inkludere *spilleforhold justering* (PCC) (se regel 5.6) i tillegg til informasjonen nødvendig under (iii) ovenfor.

(Se vedlegg B for eksempel på *scorearkiv*.)

Regel 4.1a avklaringer:

4.1a/1 Når par på scorekortet er forskjellig fra par registrert på terminal, app eller annen elektronisk enhet brukt for å registrere score

Det *godkjente forbundet*, eller hvis det nasjonale forbundet har delegert ansvaret til *golfklubben*, er ansvarlig for å fastsette *par*. I situasjoner hvor det kreves at en spiller må registrere justerte hullscorer for handicapformål og de korrekte *par*-verdiene for *golfbanen* som er spilt er uklart, skal spilleren bekrefte de korrekte *par*-verdiene før de registrerer sine hullscorer for handicapformål.

4.1a/2 – Annen informasjon relatert til score

Det *godkjente forbundet* kan kreve at spillere registrerer annen informasjon relatert til scoren, inkludert, men ikke begrenset til følgende:

- Markørens navn
- Årsaken til at ett eller flere hull ikke er spilt.
- Type score, for å bidra til *handicapprevisjonen* (se regel 7.1a og vedlegg B, anmerkning 5).

4.1b Scorer før handicap er etablert

For å etablere handicap må en spiller registrere hull-for-hull score. Dette hjelper *Handicapkomiteen* i å vurdere en nybegynners spillestyrke.

For fullstendige detaljer over en spillers *scorearkiv*, se vedlegg B.

4.2 Hvem kan registrere en score

En *handicaptellende score* må bli registrert av spilleren, *Handicapkomiteen*, turneringskomiteen eller av enhver annen som er godkjent av spilleren.

4.3 Tidsfrist for å registrere en score

En spiller bør registrere sin score i GolfBox så raskt som mulig etter at runden er fullført den aktuelle spilledagen, og før midnatt (lokal tid).

Hvis en spiller ikke registrerer sin score på spilledagen:

- Spillerens *handicap* blir ikke oppdatert i tide før neste dag (se regel 5.4), og
- Spillerens score blir ikke inkludert i den daglige *spilleforhold justeringen* (se regel 5.6).

Når en score er registrert i GolfBox senere enn spilledagen og *spilleforhold justeringen* for den dagen da runden ble spilt er beregnet, skal *spilleforhold justeringen* fortsatt bli lagt til spillerens *handicap spilt til*, selv om spillerens score ikke var inkludert i beregningen av *spilleforhold justeringen*.

Hvis en score er registrert i feil rekkefølge:

- Scoren skal bli lagt til i spillerens *scorearkiv* i kronologisk rekkefølge.
- Den publiserte *spilleforhold justeringen* for *golfbanen* som ble spilt, på den dagen runden ble spilt, skal bli lagt til i beregningen av *handicap spilt til*.

- Spillerens *handicap* skal bli beregnet på nytt.

Anmerkning:

Handicapkomiteen skal undersøke om en spiller gjentatte ganger unnlater å registrere en score innen rimelig tid (se regel 7.1b).

Hvis det ikke foreligger noen bevis om at spilleren har handlet med det formål å oppnå en urettmessig fordel, skal alle scorene registrert i denne perioden bli stående for handicapformål.

4.4 Bekreftelse på en score

En score registrert for handicapformål må bli bekreftet av markøren (som fører spillerens score) i samsvar med *golfreglene*.

Markøren og spilleren må følge de spesifiserte ansvarsene i *golfreglene* ved bekreftelse av en spillers score (se regel 3.3b i *golfreglene*). Markøren må være en person som *Handicapkomiteen* godkjenner.

Regel 4.4 avklaring:

4.4/1 Klargjøring av meningen med andres granskning (fagfellevurdering) som en metode for å bekrefte scorer

I noen *jurisdiksjoner* brukes *andres granskning* som en metode for å verifisere en spillers score eller bekrefte spillerens demonstrerte spillestyrke. Dette er enten i stedet for, eller i tillegg til, kravet om at en markør bekrefter spillerens score med en signatur. *Andres granskning* gjennomføres normalt av noen som:

- Spilte i den samme gruppen eller som var med under runden, og/eller
- Er *medlem* i den samme *golfklubben* som spilleren.

I alle tilfeller må det være noen som:

- Har et godt grunnlag for å komme med innspill på en score som er registrert eller utfordre spilleren om noen uklarheter i den registrerte scoren, eller
- Har kunnskap om spillerens demonstrerte spillestyrke og kan med rimelighet verifisere eller utfordre det *handicapet* spilleren har.

Utfordringer eller tvister skal tas opp med spilleren og/eller bli rapportert til *Handicapkomiteen* for vurdering.

4.5 Antall scorer for å etablere handicap

For å etablere *handicap* må en spiller registrere en *handicaptellende score* fra minimum én 9-hulls eller 18-hulls runde.

III

Beregning av handicap og oppdatering av handicap

REGLENE 5-6



Regel 5 – Beregning av handicap

Regelens formål:

En spillers handicap skal gjenspeile den demonstrerte spillestyrken, og når det er hensiktsmessig, ta hensyn til scorer som ikke reflekterer deres demonstrerte spillestyrke.

Regel 5 dekker prosedyren i å beregne handicap og inkluderer sikkerhetsmarginer som er nødvendig for å sikre at en spillers handicap gjenspeiler ferdigheten og at likhet gjøres for alle golfere. Det inkluderer mekanismer som:

- Tar hensyn til forholdene som rådde når en runde ble spilt.
- Husker tidligere demonstrert spillestyrke innenfor en definert tidsperiode.
- Begrenser hvor mye en spillers *handicap* kan gå opp innenfor en definert tidsperiode.
- Legger til ytterligere justeringer til en spillers handicap når en uvanlig god score er registrert.

5.1 Beregning av handicap spilt til

5.1a For en 18-hulls score

I forhold til denne regelen:

- Slagspill refererer til spilleformene bruttoscore, nettoscore eller Maksimum score.

Et 18-hulls *handicap spilt til* beregnes på følgende måte, og avrundes til nærmeste tiendedel, der 0,5 avrundes oppover:

$$\text{Handicap Spilt til} = (113 / \text{slopeverdi}) \times (\text{Justert bruttoscore} - \text{baneverdi} - \text{PCC})$$

Spilleforhold justering (PCC) går fra -1,0 til +3,0 (se regel 5.6).

Ikke fullført 18-hulls runde

Hvis færre enn 18 hull er spilt, men flere enn 9 hull, er en 18-hulls score bare godkjent for handicapformål hvis grunnen til at runden ikke er fullført anses som gyldig (se regel 3.2a).

- Hvis grunnen ble ansett som gyldig, beregnes et 18-hulls *handicap spilt til* ved å bruke spillerens *forventede handicap spilt til* på hullet eller hullene som ikke var spilt (se regel 3.2b).
- Hvis grunnen ble ansett som ugyldig, er scoren ikke godkjent for handicapformål. Men, ut ifra omstendighetene, kan *Handicapkomiteen* vurdere å registrere en *straffescore* (se regel 7.1b).

For at en 18-hulls score kan være godkjent for handicapformål, på en bane med færre enn 18 hull, må en *baneverdi* og *slopeverdi* være utstedt for 18 utpekte hull. Beregningen av et 18-hulls *handicap spilt til* gjøres ved å bruke de vanlige fremgangsmåtene i *handicapreglene*.

5.1b For en 9-hulls score

Samtlige 9 hull må spilles, og et 9-hulls handicap spilt til beregnes på følgende måte:

I slagspill formater (som i forhold til denne regelen refererer til bruttoscore, nettoscore eller Maksimum Score):

$$\begin{array}{|c|} \hline 9\text{-hulls} \\ \text{Handicap} \\ \text{Spilt til} \\ \hline \end{array} = \begin{array}{|c|} \hline (113 / \\ 9\text{-hulls } \textit{slopeverdi}) \\ \hline \end{array} \times \begin{array}{|c|} \hline (9\text{-hulls } \textit{justert bruttoscore} - \\ 9\text{-hulls } \textit{baneverdi} - (0,5 \times \\ \textit{PCC})) \\ \hline \end{array}$$

Anmerkninger:

For å beregne et 9-hulls *Spillehandicap*, se regel 6.1b.

Et 18-hulls *handicap spilt til* beregnes ved å kombinere 9-hulls *handicap spilt til* for de 9 hullene som er spilt, med spillerens *forventede handicap spilt til* for de 9 uspilte hullene.

9-hulls *handicap spilt til* avrundes ikke før etter at det er kombinert med spillerens *forventede handicap spilt til*. 18-hulls *handicap spilt til* avrundes deretter til nærmeste tiendedel, hvor 0,5 avrundes oppover.

Hvis færre enn 9 hull er spilt, er runden ikke godkjent for handicapformål.

For at en 9-hulls score kan være godkjent for handicapformål, på en bane med færre enn 9 hull, må en *baneverdi* og *slopeverdi* være utstedt for 9 utpekte hull. Beregningen av et 9-hulls *handicap spilt til* gjøres ved å bruke de vanlige fremgangsmåtene i *handicapreglene*.

5.1c Avrunding av et minus-handicap spilt til

Når en *justert bruttoscore* er lavere enn *baneverdien*, medfører dette at *handicap spilt til* er en negativ verdi. Når dette skjer gjøres avrunding opp mot 0, for eksempel:

- Når *handicap spilt til* er beregnet til -1,54, avrundes det til -1,5
- Når *handicap spilt til* er beregnet til -1,55, avrundes det til -1,5
- Når *handicap spilt til* er beregnet til -1,56, avrundes det til -1,6

5.2 Beregning av handicap

5.2a Ved færre enn 20 scorer

Handicap beregnes ut ifra de laveste *handicap spilt til* i *scorearkivet*. Hvis et *scorearkiv* inneholder færre enn 20 *handicap spilt til*, brukes tabellen nedenfor for å bestemme antall *handicap spilt til* som vil bli inkludert i beregningen og hvilke justeringer som vil gjelde. Resultatet av beregningen avrundes til nærmeste tiendedel.

Antall <i>handicap spilt til</i> i <i>scorearkivet</i>	<i>Handicap spilt til</i> som inkluderes i beregningen av <i>handicap</i>	Justering
1	Den laveste	-2,0
2	Den laveste	-2,0
3	Den laveste	-2,0
4	Den laveste	-1,0
5	Den laveste	0
6	Snittet av de laveste 2	-1,0
7 eller 8	Snittet av de laveste 2	0
9 til 11	Snittet av de laveste 3	0
12 til 14	Snittet av de laveste 4	0
15 eller 16	Snittet av de laveste 5	0
17 eller 18	Snittet av de laveste 6	0
19	Snittet av de laveste 7	0
20	Snittet av de laveste 8	0

Tildeling av første handicap

- (i) Hvis en spillers første *handicap* er beregnet til å være høyere enn høyeste mulige *handicap* på 54,0 (se regel 5.3) får spilleren tildelt *handicap* 54,0.
- (ii) Basert på enhver informasjon eller bevis på en spillers demonstrerte spillestyrke, kan en *Handicapkomité* endre en spillers tildelte *handicap* ned eller opp til maks. 54,0 (se regel 7.1a).

For følgende spillere kan en *Handicapkomité* vurdere å tildele et *handicap* i den lavere enden av handicapskalaen.

- Dyktige spillere som returnerer til golfen etter en lengre periode borte fra golfen.
- Dyktige spillere som tidligere ikke har hatt et *handicap*.
- Profesjonelle som gjeninnsettes som amatør.

I slike tilfeller må *Handicapkomiteen* kontakte NGF for å få godkjenning før det tildeles et *handicap* lavere enn 2,0 for herrer og 2,0 for damer.

Regel 5.2a avklaringer:

5.2a/1 - Endring av en spillers tildelte handicap på bakgrunn av tidligere spillestyrke

En spiller registrerer tre scorer for å etablere *handicap*, som beregnes til *handicap spilt til* på 15,3, 15,2 og 16,6. Dette ville medført at tildelt *handicap* er:

Laveste handicap spilt til	-	Justering	=	Tildelt handicap
15,2		2		13,2

Handicapkomiteen er klar over at spilleren, som kommer tilbake til golfen etter mange år ute fra golfen, spilte godt som junior og spilte til et *handicap* på rundt 8,0. Basert på denne informasjonen kan *Handicapkomiteen* justere spillerens beregnede *handicap* til å gjenspeile den demonstrerte spillestyrken bedre.

5.2a/2 - Modifisering av en spillers tildelte handicap når etterfølgende scorer avviker vesentlig fra forventet

En spiller registrerer tre scorer for å få et første *handicap*, som resulterer i *handicap spilt til* på 40,7, 42,4 og 36,1. Dette ville medført at første *handicap* er:

Laveste handicap spilt til	-	Justering	=	Tildelt handicap
36,1		2		34,1

Spilleren går så ut og spiller og registrerer ytterligere tre scorer, som resulterer i *handicap spilt til* på 45,9, 43,6 og 45,0. Etter disse seks scorene ville spillerens *handicap* være:

Sittet av de to laveste handicap spilt til	-	Justering	=	Tildelt handicap
38,4		1		37,4

Ved gjennomgang av spillerens beregnede *handicap* mot spillerens scorer, kan *Handicapkomiteen* i dette tilfellet konkludere med at justeringen på -1 bør fjernes for å sikre at det beregnede *handicapet* gjenspeiler spillerens demonstrerte spillestyrke bedre.

5.2b Ved 20 scorer

Handicap beregnes ut ifra de laveste *handicap spilt til* i *scorearkivet*. Hvis et *scorearkiv* inneholder minst 20 *handicap spilt til* er prosedyren for å beregne *handicap*:

- Finn gjennomsnittet av de 8 laveste av de siste 20 *handicap spilt til* (som inkluderer ev. justeringer for *uvanlig gode scorer* og/eller en Komitégjennomgang) og rund av til nærmeste tiendedel.
- Finn differansen mellom gjennomsnittet av de laveste 8 *handicap spilt til* og *laveste handicap*.
 - Hvis differansen er større enn 3, blir *soft cap* brukt.
 - Hvis differansen er større enn 5, etter bruk av *soft cap*, blir *hard cap* brukt.

(Se regel 5.8).

5.2c For pluss-handicap

Når det er 20 *handicap spilt til* i en spillers *scorearkiv* og *handicap* beregnes til et negativt tall, kalles dette et *pluss-handicap*.

Regel 5.2c avklaring:

5.2c/1 – Markering av et pluss (+) handicap

Handicapreglene refererer flere steder til et «pluss handicap», som er en terminologi som tradisjonelt er brukt for en golfer som har oppnådd et *handicap* bedre enn scratch (0,0)

Imidlertid, når det beregnes en nettscore, er den korrekte markeringen av et plusshandicap negativt, og den matematiske selvmotsigelsen kan lede til en mangel på konsistens på hvordan spillere angir sitt *handicap* på påmeldingsskjemaer og hvordan leverandører av programvare programmerer sine kalkulatorer.

I et forsøk på å oppnå konsistens på tvers av alle *jurisdiksjoner*, anbefales følgende veiledning:

- Spillere med et «pluss handicap» oppfordres til å alltid skrive et pluss-tegn (+) foran sitt *handicap*
- Alle andre spillere oppfordres til ikke å bruke noe prefiks
- Den vanlige antagelsen til turneringsarrangører bør være at et *handicap* med et pluss-tegn (+) foran er et plusshandicap. *Handicap* med et minustegn (-) foran bør undersøkes om det er et plusshandicap eller ikke.

5.3 Høyeste handicap

Det høyeste *handicap* som kan bli tildelt en spiller er 54,0.

Anmerkning:

Turneringskomiteen kan fastsette en høyeste handicapgrense for påmelding (se regel 7.2).

5.4 Hvor ofte handicap oppdateres

En spillers *handicap* skal bli oppdatert senest dagen etter at scoren er registrert, eller så snart som mulig deretter.

I en situasjon hvor en ny runde er spilt før spillerens *handicap* er oppdatert, inkludert når flere runder er spilt den samme dagen, anbefales at en spiller bruker sitt eksisterende *handicap*. Men i noen tilfeller kan turneringskomiteen (eller *Handicapkomiteen*) bestemme hvilket *spillehandicap* spilleren skal bruke (se regel 7.2).

Regel 5.4 avklaringer:

5.4/1 – Eksempel på situasjon når turneringskomiteen kan justere en spillers spillehandicap

I en situasjon hvor en spiller har prestert uvanlig godt i en *handicaptellende spilleform* i en morgenrunde og skal spille i en konkurranse senere den samme dagen, kan turneringskomiteen bestemme og justere spillerens *spillehandicap*, siden spillerens *handicap* ikke vil bli oppdatert før neste dag.

Turneringskomiteen bør vurdere all tilgjengelig informasjon før den bestemmer om spillerens *spillehandicap* skal justeres, inkludert hvordan scoren kunne ha påvirket spillerens *handicap* og om spilleren vil oppnå noen urettmessig fordel fordi *handicap* ikke er blitt oppdatert.

5.4/2 Når golfklubben er ansvarlig for å registrere scorer så snart som mulig

Når ansvaret for å registrere scorer innen utgangen av hver dag er *golfklubbens*, må dette bli gjort så snart som mulig og aller helst før midnatt, for å følge *handicapreglene*. Dette er viktig fordi det:

- Sikrer at en spillers *handicap* er oppdatert så snart som mulig etter at runden ble spilt (se regel 5.4).
- Gjør det mulig å beregne *spilleforhold justering* (se regel 5.6).
- Sikrer at, når det er aktuelt, scorer er tilgjengelig for *andres granskning*.
- Gjør det mulig for at *Handicapkomiteen* kan utføre sine andre oppgaver og ansvar (se regel 7.1 b).

Unnlattelse i å gjennomføre dette ansvaret kan medføre at *handicapreglenes* integritet blir svekket.

5.5 Gamle scorer og tap av handicap

En score fortsetter å være en del av beregningen av *handicap* så lenge den er blant spillerens siste 20 registrerte scorer, uavhengig av hvor gammel scoren er.

En spiller mister sitt *handicap* når han eller hun ikke lenger er *medlem* av minst én *golfklubb*.

Anmerkning:

En spillers *scorearkiv* bør beholdes. Dette vil hjelpe en *Handicapkomité* hvis spilleren igjen får tildelt et *handicap* i fremtiden.

5.6 Spilleforhold justering (PCC)

Regelens formål:

Baneverdier baseres på normale spilleforhold, men vanskelighetsgraden til en *golfbane* kan variere vesentlig fra dag til dag, på grunn av:

- Baneforhold,
- Værforhold, og/eller
- Baneoppsett.

Spilleforhold justeringen avgjør hvorvidt spilleforholdene den dagen avvek så mye fra normale forhold at det er behov for en justering for å kompensere for dette.

Det er en daglig statistisk prosedyre som sammenligner spillernes registrerte scorer den dagen mot et forventet mønster av scorer.

Formålet med denne funksjonen i forbindelse med beregningen av handicap er å ta hensyn til at en gjennomsnittlig score registrert under vanskeligere spilleforhold, kan være bedre enn en god score registrert under lettere spilleforhold. Hvis en slik score ikke blir justert kan den bli utelatt fra beregningen av handicap.

Hvis spilleforhold justeringen avgjør at registrerte handicaptellende scorer er i henhold til forventet mønster av scorer, da gjøres ingen justeringer.

Den beregnede justeringen avhenger av:

- Om vesentlig færre spillere enn forventet oppnådde deres forventede score, og at forholdene dermed avgjøres til å være vanskeligere enn normalt.
- Om vesentlig flere spillere enn forventet oppnådde deres forventede score, og at forholdene dermed avgjøres til å være lettere enn normalt.

Spilleforhold justeringen (PCC):

- Gjennomføres normalt bare én gang per dag.
- Vurderer *handicaptellende scorerer* registrert på en *golfbane* hver dag, og krever minst åtte *handicaptellende scorerer* for å fastslå om en justering er nødvendig.
- Tar bare med *handicaptellende scorerer* registrert av spillere med *handicap* 36,0 eller lavere.
- Er lik 0 (null) hvis færre enn åtte *handicaptellende scorerer* er registrert.
- Der det er relevant, tar ikke med scorerer som er skalert opp til 9-hulls eller 18 hulls scorerer.
- Kan fastsette en justering på -1,0, 0,0, +1,0, +2,0 eller +3,0 og legges til i beregningen av *handicap spilt til* for alle spillere.

Regel 5.6 avklaringer:

5.6/1 – Prosedyre for å beregne spilleforhold justering

Spilleforhold justeringen er en automatisk beregning og kan oppsummeres som følger:

1. Forventet score beregnes for hver kvalifisert spiller.
2. Forventet standardavvik for *handicap spilt til* på *golfbanen* beregnes og alle gjeldende *slopeverdier* tas med.
3. Antall spillere som hadde bedre eller dårligere score enn forventet den dagen bestemmes.
4. Andelen spillere som registrerte en score lik som, bedre enn eller dårligere enn deres forventede score intervall avgjør hvorvidt *spilleforhold justering* er nødvendig.
5. Hvis en justering er nødvendig, avgjøres hvor mye vanskeligere eller lettere *golfbanen* som ble spilt den dagen var.
6. Basert på disse beregningene avgjøres endelig *spilleforhold justering* nødvendig for spillet den dagen.
7. *Spilleforhold justering* legges til som et heltall.

Anmerkninger:

- Ved bruk av *spilleforhold justering* i beregningen av et *handicap spilt til*, se regel 5.1a (for en 18-hulls score) og regel 5.1b (for en 9-hulls score).
- 9 hulls *handicaptellende scorerer* dobles for inkludering i *spilleforhold justeringen* med doblet 9-hulls *baneverdi* og 9-hulls *slopeverdi*.
- *Spilleforhold justeringen* blir lagt til alle *handicaptellende scorerer* som er spilt og registrert den dagen, og i ettertid på scorerer spilt den dagen, men som er registrert en senere dag.

5.6/2 – Omstendigheter som kan kreve flere enn én spilleforhold justering på én dag

Regel 5.6 anbefaler at bare én *spilleforhold justering* gjennomføres for den dagen.

Men det kan være omstendigheter som rettferdiggjør separat *spilleforhold justering* for deler av dagen eller for en bestemt konkurranse. For eksempel når:

- Det er ekstrem variasjon i været den dagen.
- En konkurranse blir spilt på den dagen, hvor startfeltet i konkurransen er vesentlig annerledes enn spillerne som spiller selskapsrunder den dagen.

5.6/3 - Hvordan man utfører en separat spilleforhold justering for en bestemt konkurranse, og hvilken justering som skal legges til selskapsrunder spilt den samme dagen

Omstendigheter hvor en separat *spilleforhold justering* gjøres for en bestemt konkurranse:

- Bare scorerer fra de spillerne som deltok i konkurransen tas med i den separate *spilleforhold justeringen*.
- Beregnet justering fra den separate *spilleforhold justeringen* vil bare bli lagt til i beregningen av *handicap spilt til* for spillerne som deltok i konkurransen.
- For alle andre spillere som har spilt den samme *golfbanen* den dagen vil den dagens *spilleforhold justering* ta med alle kvalifiserte scorerer den dagen (inkludert alle scorene til spillerne som deltok i konkurransen).

5.6/4 – Spilleren spiller flere runder på samme bane samme dag, og en separat spilleforhold justering blir utført

Når en spiller spiller to eller flere runder på den samme *golfbanen* samme dag og separat *spilleforhold justering* blir gjort for én eller flere av rundene, kan forskjellige *spilleforhold justeringer* bli lagt til hver av spillerens beregnede *handicap spilt til*.

5.6/5 – Runde spilt annet sted og score returnert til hjemmeklubb

Når en spiller registrerer en score spilt på en annen bane enn *hjemmeklubben*, skal *spilleforhold justeringen* for den andre banen på den dagen bli brukt for å beregne spillerens *handicap spilt til* før spillerens *handicap* blir justert.

5.6/6 Spilleforhold justering på en golfklubb med 27 hull

En *golfklubb* har tre 9-hulls *golfbaner* kjent som bane Sør, Øst og Vest. Design og layout på de tre banene gjør det mulig for spillere å spille (a) bare 9 hull på noen av banene, eller (b) 18 hull i enhver kombinasjon av 9 hull (Sør/Sør, Sør/Øst, Sør/Vest, Øst/Øst, Øst/Vest og Vest/Vest).

Spilleforhold justeringen beregnes på hvilken som helst 18-hulls kombinasjon, som har godkjent *baneverdi* og *slopeverdi*.

Forutsatt at alle kriteriene beskrevet i regel 5.6 er oppfylt, beregnes *spilleforhold justering* hver dag, for hver 18-hulls kombinasjon.

5.6/7 – Spilleforhold justering ved spill av bare 9 hull på en golfklubb med 27 hull

En *golfklubb* har tre 9-hulls *golfbaner* kjent som bane Sør, Øst og Vest. Design og layout på de tre banene gjør det mulig for spillere å spille (a) bare 9 hull på noen av banene, eller (b) 18 hull i enhver kombinasjon av 9 hull (Sør/Sør, Sør/Øst, Sør/Vest, Øst/Øst, Øst/Vest og Vest/Vest).

For en spiller som bare spiller 9 hull på bane Sør:

- Deres score blir inkludert i *spilleforhold justeringen* for hver 18-hulls kombinasjon av Sør/Sør, Sør/Øst og Sør/Vest.
- Scoren blir doblet, og *baneverdi* og *slopeverdi* for 18 hull brukes for de 9 spilte hullene.
- Forutsatt at alle kriteriene beskrevet i regel 5.6 er oppfylt, gjøres en *spilleforhold justering* for hver 18-hulls kombinasjon.
- 50 % av *spilleforhold justeringen* for bane Sør/Sør legges til i beregningen av spillerens *handicap spilt til*.
- Hvis det ikke er beregnet *spilleforhold justering* for bane Sør/Sør, blir ingen *spilleforhold justering* lagt til i beregningen av spillerens *handicap spilt til*. Dette selv om *spilleforhold justering* er beregnet for andre 18-hulls kombinasjoner hvor bane Sør inngår.

5.7 Laveste handicap

Det *laveste handicapet* representerer en spillers demonstrerte spillestyrke i 365-dagers perioden forut for dagen den siste registrerte scoren i *scorearkivet* ble spilt, og er et referansepunkt som det nåværende *handicapet* kan sammenlignes mot.

- Et *laveste handicap* er angitt så snart en spiller har minst 20 *handicaptellende scorer* i *scorearkivet*.
- Så snart en spiller har fått angitt et *laveste handicap*, blir det omregnet hver gang en *handicaptellende score* er registrert, og må bli vist i spillerens *scorearkiv*.
- Et nylig angitt *laveste handicap* tas med i beregningen av spillerens neste *handicaptellende score* når den neste runden blir registrert. En spillers *laveste handicap* kan bli mer enn 365 dager gammelt i løpet av perioden mellom to spilte runder.
- Når en *Handicapkomité* manuelt justerer en spillers *handicap* ned, endrer det justerte *handicapet* det *laveste handicapet* til det justerte *handicapet*, hvis ikke et lavere *handicap* fortsatt finnes (se regel 7.1 a).
- Når en *Handicapkomité* manuelt justerer en spillers *handicap* opp, bør *Handicapkomiteen* vurdere å endre spillerens *laveste handicap* til den samme verdien som det justerte *handicapet*.

Regel 5.7 avklaringer:

5.7/1 – Når en spillers laveste handicap blir mer enn 365 dager gammelt

Regel 5.7 sier at en spillers *laveste handicap* kan bli mer enn 365 dager gammelt i perioden mellom to spilte runder. Som et resultat kan et *laveste handicap* som er mer enn 365 dager gammelt fortsatt bli tatt med i beregningen av en spillers *handicap*.

For eksempel:

Etter å ha registrert en score 1. mars 2025 beregnes en spillers *handicap* til 12,3. Spillerens *laveste handicap* på det tidspunktet er 10,6, som er fra 1. mai 2024.

Når spilleren registrerer sin neste score 1. juni 2025 vil det *laveste handicapet* på 10,6 fortsatt bli tatt med i beregningen av oppdatert *handicap*, selv om det er mer enn 365 dager gammelt. Dette fordi 365-dagers perioden er før datoen for når den siste scoren i spilleren *scorearkiv* ble spilt, som i dette tilfellet er perioden mellom 1. mars 2025 og 1. januar 2024. Så snart oppdatert *handicap* er beregnet vil det nye *laveste handicapet* være innenfor den foregående 365-dagers perioden før 1. juni 2025.

5.7/2 – Når laveste handicap er nåværende handicap

Etter å ha registrert en score 1. april 2024 har en spiller et opphold borte fra golf og registrerer ikke en annen score før 1. juli 2025. I beregningen av spillerens oppdaterte *handicap* blir spillerens *laveste handicap* i de foregående 365 dagene før 1. april 2024 brukt som et referansepunkt.

Spilleren spiller så en runde 1. august 2025, og den foregående 365-dagers perioden før 1. juli 2025 blir brukt til å finne spillerens *laveste handicap*, men ingen andre scorer har blitt registrert i den perioden. Derfor blir, i denne situasjonen, spillerens nåværende *handicap* deres *laveste handicap*.

5.8 Grense for hvor mye et handicap kan gå opp

Det er to utløserpunkter i cap-prosedyren.

- (i) Soft cap. *Soft cap* utløses når differansen mellom en spillers nylig beregnede *handicap* og deres *laveste handicap* er mer enn 3,0 slag.

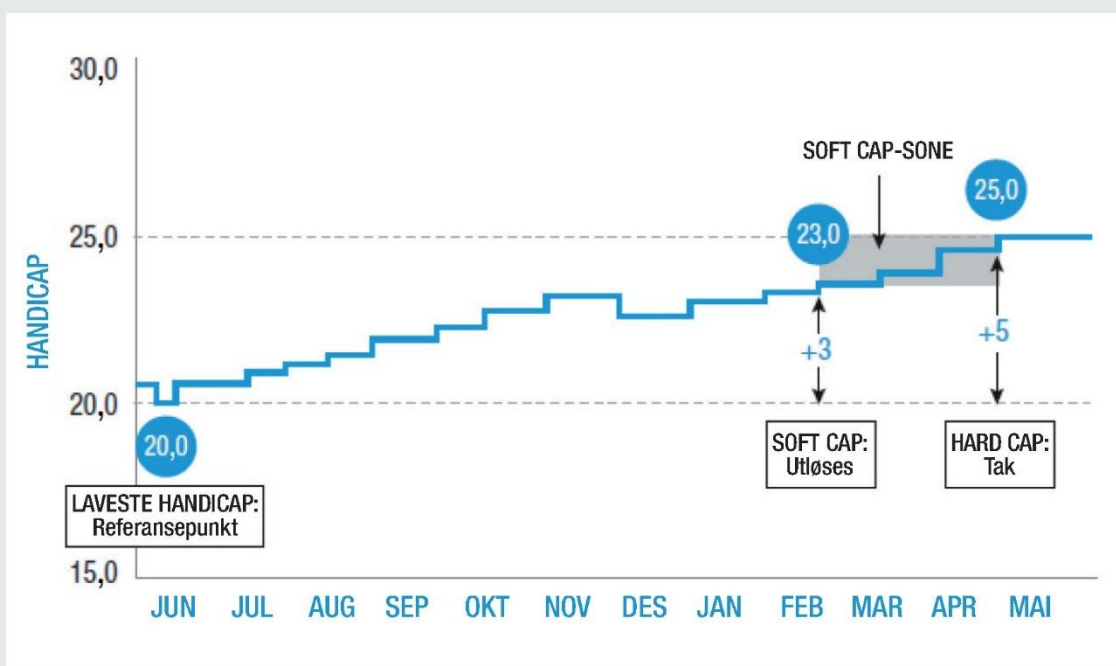
Når en beregnet økning av *handicap* er mer enn 3,0 slag, begrenses økningen over 3,0 slag til 50 % av økningen.

- (ii) Hard cap. *Hard cap* utløses for å begrense hvor mye en spillers *handicap* kan gå opp, etter bruk av *soft cap*, til ikke mer enn 5,0 slag over deres *laveste handicap*.

Det er ingen begrensning på hvor mye en spillers *handicap* kan gå ned.

Soft cap og *hard cap* prosedyrene starter først å påvirke når en spiller har fått angitt et *laveste handicap*. (Se figur 5.8.)

FIGUR 5.8: SOFT CAP OG HARD CAP



5.9 Uvanlig god score

Når en *uvanlig god score* er registrert i spillerens *scorearkiv*, blir *handicap* redusert i henhold til følgende justeringstabell:

Antall slag <i>handicap spilt til</i> er lavere enn spillerens <i>handicap</i> da runden ble spilt	Reduksjon for uvanlig god score
7,0 – 9,9	-1,0
10,0 eller mer	-2,0

- Enhver reduksjon er basert på differansen mellom *handicap spilt til* (ikke avrundet) og spillerens *handicap*.
- Reduksjoner for flere *uvanlig gode scorer* gjøres i tillegg til hverandre.
- Etter at en *uvanlig god score* er registrert gjøres en reduksjon automatisk i beregningen av en spillers oppdaterte *handicap*.
- En reduksjon for en *uvanlig god score* gjøres ved å justere hver av de siste 20 *handicapene spilt til* i spillerens *scorearkiv*, som inkluderer den *uvanlig gode scoren*. Som et resultat vil effekten av reduksjonen påvirke etter at neste score er registrert, men den vil gradvis bli redusert over tid når nye scorer blir registrert.

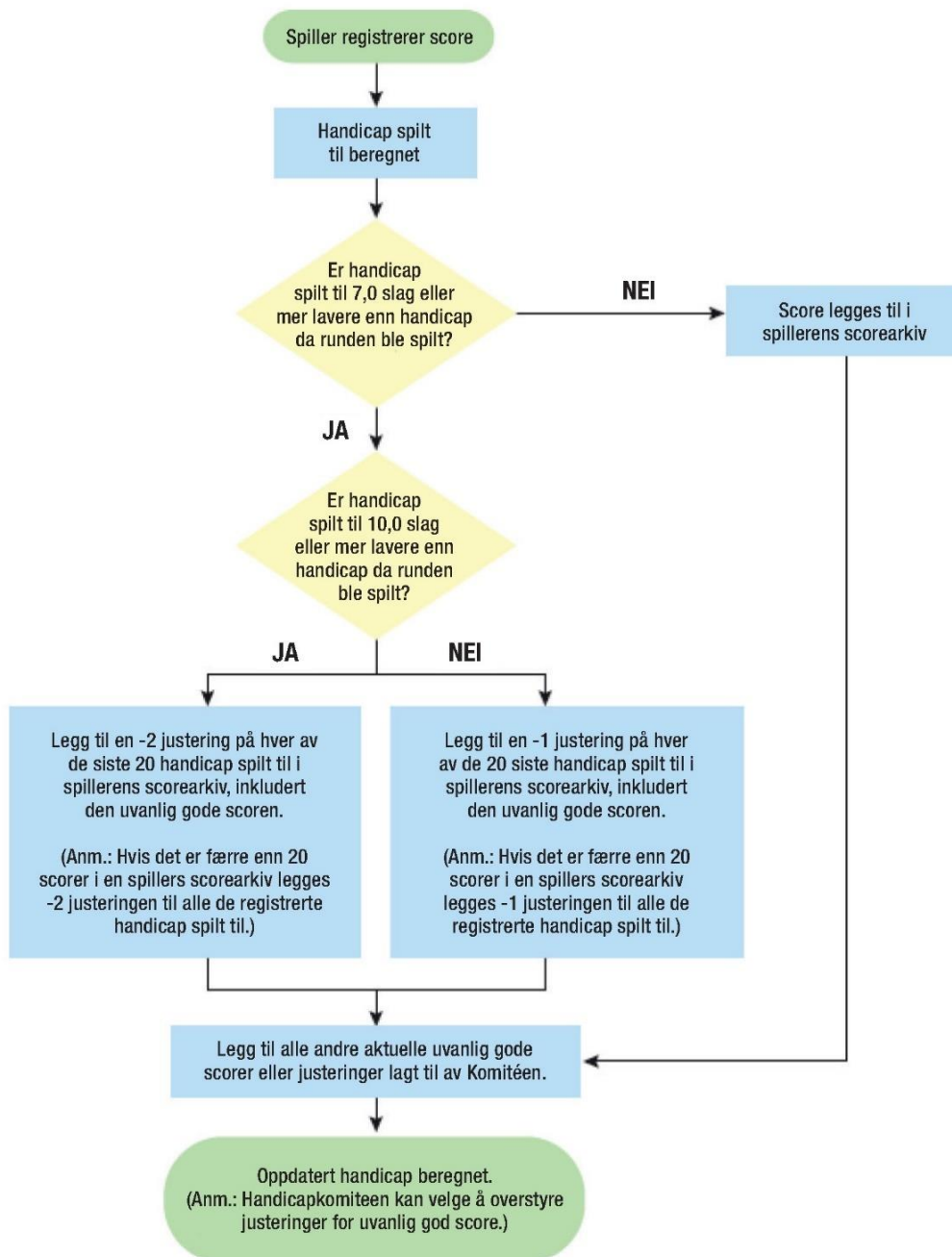
Når det er færre enn 20 *handicap spilt til* i en spillers *scorearkiv* på det tidspunktet når en *uvanlig god score* blir registrert, legges justeringen til ved

å justere alle *handicapene spilt til* registrert i spillerens *scorearkiv*, som inkluderer den *uvanlig gode scoren*.

- Meldinger om ytterligere *handicapprevisjoner* vil bli generert for *Handicapkomiteens* vurdering, når:
 - Flere *uvanlig god score* reduksjoner gjøres på en spillers *handicap*.
 - Et *handicap spilt til* er 10,0 slag eller mer lavere enn en spillers *handicap* når den runden ble spilt, og en *uvanlig god score* reduksjon på -2,0 blir utløst.
- *Handicapkomiteen* tillates å overstyre enhver justering for en *uvanlig god score* hvis den vurderer at justeringen vil medføre at en spillers *handicap* ikke gir et rettferdig bilde av deres demonstrerte spillestyrke (se regel 7.1a).

(Se figur 5.9 på neste side)

FIGUR 5.9: BRUK AV EN JUSTERING VED EN UVANLIG GOD SCORE



Regel 6 – Spillehandicap og handicapgodtgjørelse

Regelens formål:

I beregningen av Spillehandicap konverteres et handicap til det antallet slag en spiller får når det spilles en golfbane med en baneverdi og slopeverdi. Dette gjør det mulig å bruke en spillers handicap hvor som helst der de spiller.

Handicapgodtgjørelse gjør det mulig med likhet mellom spillere på forskjellig nivå i forskjellige spilleformer. Handicapgodtgjørelsen beregnes ved å redusere spillehandicapet som anbefalt for ulike spilleformer.

Spillehandicap – for handicapformål, et spillehandicap (100 %) blir brukt for å bestemme hvor mange slag en spiller får (eller gir) på en bane og for korrekt bruk av netto dobbel bogey og netto par justeringer.

Spillehandicap – for likhetsformål, ev. reduksjon i spillehandicap (handicapgodtgjørelse) bestemmer hvor mange slag hver spiller gir eller får, for å sikre at alle kan spille på en rettferdig måte når de konkurrerer mot hverandre.

6.1 Beregning av spillehandicap

6.1a For en 18-hulls runde

Et *spillehandicap* for en 18-hulls runde beregnes på følgende måte:

$$\text{Spillehandicap} = \text{Handicap} \times \left(\frac{\text{Slopeverdi}}{113} \right) + (\text{Baneverdi} - \text{par})$$

Anmerkninger:

1. Hvis en 18-hulls runde spilles over de samme 9 hullene fra samme utslagsområder, og det ikke er en 18-hulls baneverdi, blir spillehandicapet for 18 hull beregnet på følgende måte:

$$\text{Spillehandicap} = \text{Handicap} \times \left(\frac{\text{9-hulls slopeverdi}}{113} \right) + (2 \times \text{9-hulls baneverdi} - 2 \times \text{9-hulls par})$$

2. Avrunding til nærmeste heltall er det siste steget i beregningen.

6.1b For en 9-hulls runde

Spillehandicapet beregnet for en 18-hulls runde (se regel 6.1a) fordeles på alle de 18 hullene på scorekortet, etter hullenes indeks. Handicapslag gis eller fås i henhold til hvordan de er fordelt blant de 9 hullene som skal spilles (enten banens første 9 hull eller banens siste 9 hull).

(Se vedlegg E for veiledning om *indeksering* for en 9-hulls runde)

6.2 Handicapgodtgjørelse

6.2a Standard beregning

Reduksjon i *spillehandicap* beregnes på følgende måte:

$$\begin{array}{|c|} \hline \text{(redusert)} \\ \hline \text{Spille-} \\ \hline \text{handicap} \\ \hline \end{array} = \begin{array}{|c|} \hline \text{Spille-} \\ \hline \text{handicap} \\ \hline \end{array} \times \begin{array}{|c|} \hline \text{Handicap-} \\ \hline \text{godtgjørelse} \\ \hline \end{array}$$

Det beregnede reduserte *spillehandicapet* avrundes til nærmeste heltall, hvor 0,5 avrundes oppover.

For anbefalte *handicapgodtgjørelser*, se vedlegg C.

Regel 6.2a avklaring:

6.2a/1 – Bruk av kalkulert verdi (med ev. desimaler) av spillehandicap

Handicapgodtgjørelser er designet for å gi likhet for spillere på ulikt nivå i hver spilleform (se vedlegg C), og legges til spillerens *spillehandicap*.

For å unngå dobbel avrunding, legges *handicapgodtgjørelsen* (i prosent) til uavrundet *spillehandicap*.

I ca. 25 % av tilfellene kan dobbel avrunding medføre et *spillehandicap* med *handicapreduksjon* som er forskjellig og ikke logisk for spillerne.

For eksempel kan to spillere med *handicap* opp til 2 slag i forskjell, få det samme beregnede *spillehandicap*. Se nedenfor:

Baneverdi = 71,0

Slopeverdi = 125

Par = 71

Format: Four-Ball slagspill (*handicapgodtgjørelse* 85 %).

Beregning av spillehandicap (ved avrundet spillehandicap)		
	Spiller A	Spiller B
Handicap	8,6	10,3
Spillehandicap	10	11
Redusert spillehandicap	9	9

Dette vil ikke skje når handicapgodtgjørelsen legges til det u avrundede spillehandicapet (se nedenfor)

Beregning av spillehandicap (ved u avrundet spillehandicap)		
	Spiller A	Spiller B
Handicap	8,6	10,3
Spillehandicap	9,5132	11,3939
Redusert spillehandicap	8	10

I de andre 75 % av tilfellene, vil det ikke bli noen forskjell i resultatet.

I de tilfeller, for eksempel når en spiller selv må beregne sitt reduserte *spillehandicap* og ikke har tilgang til det uavrundede *spillehandicapet*, kan *handicapreduksjonen* legges til det avrundede *spillehandicapet*. Dette av praktiske hensyn.

Anmerkning: Når det ikke benyttes *handicapreduksjon* eller når *handicapgodtgjørelsen* er 100 %, er *spillehandicap* avrundet, med mindre det er noen justeringer for forskjellige utslagssteder.

6.2b Beregning når flere utslagssteder brukes i en konkurranse

I forhold til denne regelen:

- Slagspill refererer til spilleformene bruttoscore, nettoscore eller Maksimum score.
- Stableford behandles separat.

Når en konkurranse spilles fra to eller flere utslagssteder (slik som mixed kjønn eller mixed spillenivå), og avhengig av spilleformen og forskjeller i *par* mellom utslagsstedene, kan det av rettferdighetsgrunner være nødvendig å legge til tilleggsslag til standard beregning av *spillehandicap* og for å bestemme plasseringer, resultater og premier.

(i) Slagspill og matchspill formater (hvor resultater registreres som brutto eller netto scorer).

En spiller som konkurrerer fra et utslagssted med en høyere *par* må få tilleggsslag for runden, lik differansen mellom *par* fra de utslagsstedene de spiller og utslagsstedene med lavest *par*.

Disse tilleggsslagene legges til spillerens *spillehandicap* på følgende måte:

$$\text{Spillehandicap} = \text{Spillehandicap} \times \text{handicapgodtgjørelse} + \text{Forskjell i par}$$

Anmerkninger:

1. Som et alternativ, når majoriteten av startfeltet spiller fra utslagssteder med høyeste *par*, kan spillere som spiller fra utslagssteder med lavere *par* få tildelt færre slag, lik differansen mellom *parene*.

2. For å unngå misforståelser, når det ikke er forskjeller i *par*, er det ikke nødvendig med tilleggsslag.

- (ii) Slagspill og matchspill formater (hvor resultater er i forhold til *par*). Siden en spillers netto (eller brutto) score i forhold til *par* for runden er sammenlignet direkte mot tilsvarende for alle andre spillere, legges ingen tilleggsslag til standardberegning av *spillehandicap* når *par* er forskjellig mellom utslagssteder.

Dette betyr at når to spillere konkurrerer fra forskjellige utslagssteder med forskjellig *par*, anses hullet som delt eller scoren som lik, selv om begge spillere scorer *par* på det hullet. Dette siden hullscoren er relativt til *par* i stedet for antall slag brutto eller netto.

- (iii) Stableford formater. Siden en spillers totale antall Stableford poeng for runden er sammenlignet direkte mot tilsvarende for alle andre spillere, legges ingen tilleggsslag til standardberegning av *spillehandicap* når *par* er forskjellig mellom utslagssteder.

IV

Administrasjon av handicap

REGEL 7



Regel 7 – Handicapkomiteens oppgaver

Regelens formål:

Handicapkomiteen har en sentral rolle for en god administrasjon av en spillers handicap, og har verktøy for å kunne gripe inn hvis beregnet handicap ikke lenger gjenspeiler spillerens demonstrerte spillestyrke.

Hvis de blir brukt riktig er disse verktøyene utformet for å sikre at spillerne behandles rettferdig og likt fra klubb til klubb.

Turneringskomiteen spiller også en viktig rolle ved å fastsette passende konkurransebestemmelser for alle deltagere.

7.1 Handicapkomiteen

7.1a Handicaprevisjon og justering av handicap

- (i) Handicaprevisjon. *Handicapkomiteen* bør gjennomføre en revisjon av en spillers *handicap* i henhold til prosessen beskrevet i vedlegg D.
- *Handicapkomiteen* har mulighet til å gjennomføre en *handicaprevisjon* når som helst. Imidlertid anbefales sterkt at *Handicapkomiteen* gjennomfører en *handicaprevisjon* minst hvert år, for alle medlemmer som har den klubben som sin *hjemmeklubb*.
 - En *handicaprevisjon* kan også når som helst gjennomføres etter forespørsel fra spilleren eller en annen spiller.
 - Før det gjøres noen justeringer på en spillers *handicap* må *Handicapkomiteen* vurdere all tilgjengelig informasjon nøye, inkludert:
 - Hvorvidt spillerens scorer er påvirket av midlertidige eller permanente skader, sykdom eller funksjonsnedsettelse, som er så vesentlige at de påvirker spillerens evne til å spille med eller mot andre spillere på en rettferdig og lik måte.
 - Tidligere *handicap* spilleren har hatt
 - Hvorvidt spilleren raskt er på vei ned eller opp i *handicap*.
 - Hvorvidt spillerens prestasjoner er vesentlig forskjellig i én spilleform sammenlignet med andre spilleformer, for eksempel mellom organiserte konkurranser og *selskapsrunder*, ikke-handicaptellende og *handicaptellende spilleformer*.
 - Når det er fastslått at en spillers handlinger er motivert av å oppnå en urettmessig fordel.
- (ii) Justering av handicap. I vurderingen av all tilgjengelig informasjon må *Handicapkomiteen* bestemme den mest hensiktsmessige justeringen av en spillers *handicap*, som kan være enten:
- Tilbakestille *handicape*t ved å legge inn en justering på hver av de siste 20 *handicapene spilt til i scorearkivet*, for å oppnå det valgte *handicape*t som *Handicapkomiteen* bedømmer vil gjenspeile spillerens demonstrerte spillestyrke bedre.

- Dette vil gjøre det mulig at *handicapet* blir oppdatert når nye scorer er registrert.
- Hvis færre enn 20 scorer er registrert i spillerens *scorearkiv* legges justeringen til alle de registrerte *handicapene spilt til*.
- *Handicapkomiteen* kan når som helst fjerne justeringen hvis det slås fast at justeringen ikke lenger er riktig.

Eller

- Fryse *handicapet* på et nivå valgt av *Handicapkomiteen* for en definert periode.
 - Under denne perioden vil ikke en spillers *handicap* bli oppdatert når nye scorer er registrert, hvis ikke *Handicapkomiteen* har bestemt å bare fryse *handicapet* mot å gå opp.
 - *Handicapkomiteen* kan fjerne frysningen av *handicapet* til enhver tid og scorene i spillerens *scorearkiv* vil bli brukt til å beregne *handicapet*.

Enhver justering av en spillers *handicap* på bakgrunn av en *handicapprevisjon* må:

- Bare bli gjort etter at spilleren er informert og har hatt mulighet til å komme med tilbakemelding til *Handicapkomiteen*. Spilleren må ha en ankemulighet, hvis etterspurt.
- Være minimum ett slag opp eller ned.
- Justeringen får bare øke en spillers *handicap* med opp til 5,0 slag over spillerens *laveste handicap*, hvis ikke det er usedvanlige omstendigheter. Slike omstendigheter kan gjelde en spiller som har en langvarig sykdom eller skade som begrenser de fra å spille golf på et tidligere nivå.

Regel 7.1a avklaringer:

7.1a/1 – Tilbakestille en spillers handicap ved å justere de siste 20 handicapene spilt til

En justering lagt til på hver av de 20 siste *handicapene spilt til* i spillerens *scorearkiv* vil sikre at virkningen av justeringen fortsatt er til stede etter at den neste scoren er registrert. Virkningen vil gradvis bli borte etter at flere scorer er registrert.

Som et eksempel. En spiller har *handicap* 10,3 og *Handikapkomiteen* bestemmer å justere dette til 9,3 fordi de nyeste scorene viser at spilleren forbedrer seg raskt.

I dette eksempelet ville *Handikapkomiteen* lagt til en -1,0 justering til hver av de siste 20 *handicapene spilt til*, og virkningen av denne justeringen på den siste handicapberegningen er illustrert i tabellen nedenfor.

Score	Bane-verdi	Slope-verdi	Handicap spilt til	Score	Bane-verdi	Slope-verdi	Handicap spilt til	Hcp rev. just.	Justert handicap spilt til
83	70,0	131	11,2	83	70,0	131	11,2	-1	10,2
86	71,8	127	12,6	86	71,8	127	12,6	-1	11,6
82	69,0	125	11,8	82	69,0	125	11,8	-1	10,8
79	69,8	128	8,1	79	69,8	128	8,1	-1	7,1
87	70,1	134	14,3	87	70,1	134	14,3	-1	13,3
90	70,0	128	17,7	90	70,0	128	17,7	-1	16,7
89	71,8	131	14,8	89	71,8	131	14,8	-1	13,8
88	71,5	129	14,5	88	71,5	129	14,5	-1	13,5
81	69,4	127	10,3	81	69,4	127	10,3	-1	9,3
92	71,7	130	17,6	92	71,7	130	17,6	-1	16,6
86	71,8	127	12,6	86	71,8	127	12,6	-1	11,6
87	70,1	134	14,3	87	70,1	134	14,3	-1	13,3
79	69,8	128	8,1	79	69,8	128	8,1	-1	7,1
83	70,7	125	11,1	83	70,7	125	11,1	-1	10,1
88	71,5	129	14,5	88	71,5	129	14,5	-1	13,5
92	71,7	130	17,6	92	71,7	130	17,6	-1	16,6
80	69,1	120	10,3	80	69,1	120	10,3	-1	9,3
86	71,8	127	12,6	86	71,8	127	12,6	-1	11,6
82	69,4	127	11,2	82	69,4	127	11,2	-1	10,2
90	70,0	128	17,7	90	70,0	128	17,7	-1	16,7
10,3 = Beste 8				9,3 = Beste 8 (justert)					
Beregningen av <i>handicap</i> er snittet av de 8 beste av de siste 20 <i>handicapene spilt til</i> i spillerens <i>scorearkiv</i> , som følger: (11,2 + 11,8 + 8,1 + 10,3 + 8,1 + 11,1 + 10,3 + 11,2) / 8 = Handicap 10,3				Beregningen av <i>handicap</i> er nå snittet av de 8 beste av de siste 20 <i>handicapene spilt til</i> i spillerens <i>scorearkiv</i> inkl. Komiteens justering med -1 på hvert <i>handicap spilt til</i> , som følger: (10,2 + 10,8 + 7,1 + 9,3 + 7,1 + 10,1 + 9,3 + 10,2) / 8 = Handicap 9,3					

7.1a/2 Handicapkomiteens justeringer for en spiller som er påvirket av sykdom eller skade må baseres på scorer etter at sykdommen/skaden oppsto

Handicapkomiteen kan vurdere å justere en spillers *handicap* hvis deres spill har blitt påvirket av en lang periode med sykdom, skade eller midlertidig funksjonsnedsettelse. En slik justering kan bare bli gjort etter at én eller flere *handicaptellende runder* har blitt innlevert etter at situasjonen oppsto. I fastsettelsen av nivået på en justering skal *Handicapkomiteen* vurdere scorene som er innlevert sammenlignet med deres tidligere *handicap* og spillerens tilstand, skadens art og alvorlighet.

Etter at et antall scorer er innlevert og det er klart at spillerens tilstand har ført til en permanent endring i deres spillestyrke, kan det være passende å se bort ifra spillerens *scorearkiv* og fastsette et *handicap* ved bare å bruke scorene som er registrert etter at sykdommen, skaden eller funksjonsnedsettelsen oppstod (se regel 5.2a).

7.1b Registrering av en manglende score eller en straffescore

(i) Årsak til ikke å registrere en score

I en situasjon hvor en spiller unnlater å registrere en score fra en *handicaptellende spilleform*, har *Handicapkomiteen* rett til å fastslå hvorvidt spillerens grunn til ikke å registrere en score var berettiget, og foreta en passende handling.

Unnlatelse å innlevere en score for grunner som *Handicapkomiteen* kan vurdere som berettiget inkluderer, men er ikke begrenset til, uforutsette hendelser slik som plutselig skade, sykdom eller nødsituasjon, som påvirket spilleren negativt på de resterende hullene etter at hendelsen oppstod.

Grunner som ikke skal vurderes som berettiget inkluderer, men er ikke begrenset til:

- Forglemmelse
- Omstendigheter som forhindrer rask innlevering av scoren, for eksempel tilgang til klubbhus eller strømkutt
- Når ett eller flere hull ikke er spilt av en gyldig grunn (se regel 3.2)
- Forhindre at en lav score medfører at handicap går ned
- Forhindre at en høy score medfører at handicap går opp

Når *Handicapkomiteen* fastslår at spillerens grunn for å unnlate å innlevere deres score var berettiget, skal scoren ikke registreres for handicapformål.

(i) Score som skal registreres

Når *Handicapkomiteen* fastslår at en spillers grunn til å unnlate å innlevere deres score ikke var berettiget, må den gjøre følgende:

- Hvis spillerens faktiske score er mulig å finne:
 - Registrer scoren, forutsatt at den er i samsvar med *handicapreglene*
 - Hvis runden ikke var fullført med gyldig grunn og scoren er i samsvar med *handicapreglene*, registrer scoren. Spillerens *forventede handicap*

spilt til vil bli brukt for hullet eller hullene som ikke er spilt (se regel 3.2).

- Hvis *Handicapkomiteen* konkluderer at spilleren unnlot å innlevere scoren med det formål å oppnå en urettmessig fordel (se regel 1.3(i)), skal den vurdere å legge til en ytterligere *straffescore*, i forhold til omstendighetene.
- Hvis spillerens faktiske score ikke umiddelbart er mulig å finne:
 - En *straffescore* skal bli lagt til
 - Hvis spillerens faktiske score senere blir funnet, skal den faktiske scoren bli registrert i spillerens *scorearkiv*. *Handicapkomiteen* har rett til enten å la *straffescoren* bli stående eller fjerne den, avhengig av omstendighetene.

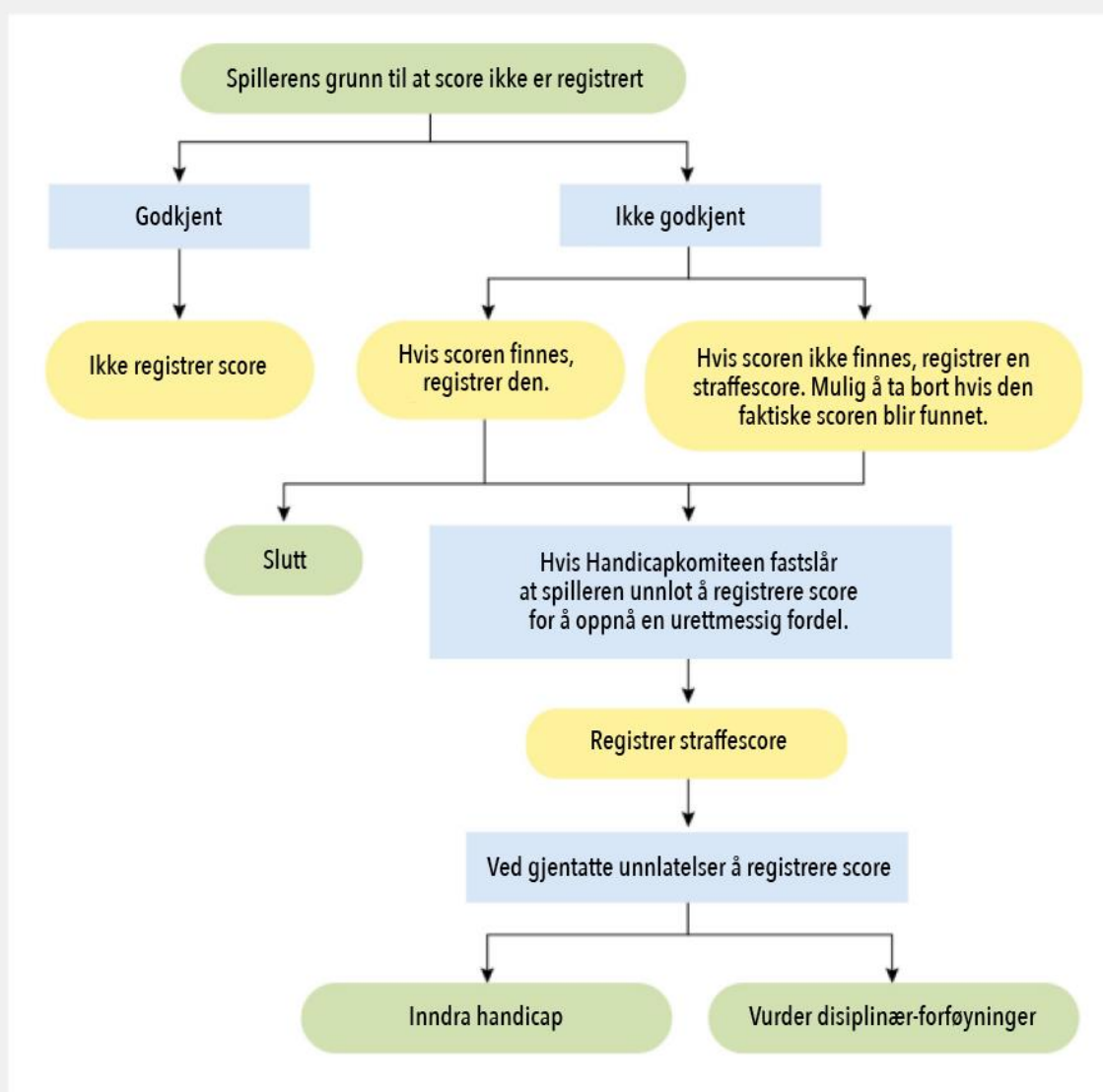
Størrelsen på enhver *straffescore* lagt til i *scorearkivet* til en spiller, skal være passende for omstendighetene og/eller spillerens motiv. For eksempel:

- Hvis det er fastslått at spillerens motiv var å oppnå et lavere *handicap*, skal *straffescoren* være lik det høyeste *handicap* spilt til blant deres siste 19 scorer.
- Hvis det er fastslått at spillerens motiv var å oppnå et høyere *handicap*, skal *straffescoren* være lik det laveste *handicap spilt til* blant deres siste 19 scorer.
- Hvis spilleren ikke har innlevert en score uten noen annen grunn, og scoren ikke er mulig å finne, skal *straffescoren* være lik deres *Spillehandicap* pluss *baneverdien* for utslagsstedet det ble spilt fra, avrundet til nærmeste heltall.

For en spiller som gjentatte ganger unnlater å innlevere *handicaptellende scorer*, skal *Handicapkomiteen* eller det *godkjente forbundet* vurdere å enten inndra deres *handicap* eller ilegge disiplinærforføyninger (for eksempel utestenge spilleren fra å delta i klubbturneringer over en bestemt tidsperiode).

(Se figur 7.1b.)

FIGUR 7.1b: TILGJENGELIGE HANDLINGER FOR HANDICAPKOMITEEN NÅR SCORE IKKE ER REGISTRERT



7.1c Inndra handicap

Handicapkomiteen eller *godkjent forbund*, skal inndra *handicaket* til en spiller som bevisst eller gjentatte ganger unnlater å følge spillerens plikter i *handicapreglene* (se vedlegg A).

Dette skal bare gjøres etter at spilleren har blitt informert og har hatt muligheten til å svare til *Handicapkomiteen*, *godkjent forbund* eller annet disiplinærutvalg.

En spiller må bli informert om hvor lenge deres *handicap* vil være inndratt og ev. andre forhold i tillegg.

7.1d Gjeninnføre handicap

Gjeninnføring av en spillers *handicap* skal gjøres etter at en spillers *handicap* har vært inndratt i en tidsperiode.

For å fastslå hvilket *handicap* spilleren skal få gjeninnført kan *Handicapkomiteen* vurdere å:

- Gjeninnføre et *handicap* som *Handicapkomiteen* bedømmer vil gjenspeile spillerens demonstrerte spillestyrke på best måte,
- Tildele et *handicap* som om spilleren var en ny golfer, eller
- Gjeninnføre det sist registrerte *handicapet*.

Det anbefales på det sterkeste, etter at en spillers *handicap* er gjeninnført, at *Handicapkomiteen* følger nøye med på spillerens *handicap* over flere runder, og når aktuelt, gjør nødvendige justeringer.

7.2 Turneringskomité

7.2a Konkurransbestemmelser

Turneringskomiteen kan i bestemmelsene for konkurransen fastsette krav relatert til en spillers *handicap* eller *spillehandicap*. Den kan for eksempel:

- Fastsette et høyeste *handicap* for påmelding eller for bruk i konkurransen.
- Fastsette et høyeste *spillehandicap*.
- Forbeholde seg retten til å justere *spillehandicapet* til en påmeldt spiller, når det er bevis for at spillerens *handicap* ikke gjenspeiler deres demonstrerte spillestyrke

Turneringskomiteen for en eliteturnering kan også vurdere å fastsette mer detaljerte handicapkrav for påmelding, for eksempel:

- Krav om at spilleren legger ved dokumentasjon for de siste 20 scorene i deres *scorearkiv*, for at Komiteen kan vurdere hvorvidt spillerens *handicap* gjenspeiler deres demonstrerte spillestyrke. Dette kan være å vurdere spillerens prestasjoner i:
 - Selskapsrunder
 - Turneringsrunder
 - 9-hulls runder
 - *Selskapsrunder* sammenlignet med turneringsrunder
 - 9-hulls runder sammenlignet med 18-hulls runder, og
 - Antallet *handicaptellende runder* som jevnlig registreres
- Retten til å vurdere prestasjoner i ikke-handicaptellende spilleformater og/eller
- Bruk av ranking eller resultater i andre turneringer på tilsvarende nivå.

Med det formål å oppdatere en spillers *handicap* etter en konkurranse, hvor *Komiteen* har fastsatt en høyeste grense, skal spillerens fulle *spillehandicap* bli brukt for å beregne deres *justerte bruttoscore*.

For å gjøre konkurranseadministrasjonen enklere når flere runder blir spilt den samme dagen eller over påfølgende dager, må turneringskomiteen fastsette i konkurransebestemmelsene hvorvidt en spillers *handicap* skal være uendret for hele konkurransen. Det anbefales sterkt at *handicapet* ikke blir endret mellom slike runder. Når det er én eller flere dagers opphold mellom hver runde, spilles hver runde med oppdatert handicap.

7.2b Andre tiltak

Turneringskomiteen kan forbeholde seg retten til å beslutte at en runde ikke er handicaptellende når baneforholdene er ekstremt dårlige.



V

Vedlegg

VEDLEGG A-G



Vedlegg A – Rettigheter og plikter

Integriteten til World Handicap System avhenger av at alle involverte parter sørger for at kravene i *handicapreglene* følges, og at de utfører sine plikter.

De involverte partene innenfor *handicapreglene* er:

- Spilleren
- *Golfklubben* og dens *Handicapkomité*
- (Regionale forbund ((ikke aktuelt i Norge)) *)
- Nasjonale forbund *
- Multinasjonale forbund *
- USGA og R&A *

* Samlet kjent som *godkjente forbund*

Ansvarsområdene til hver av de involverte partene er:

(1) **Spillerens ansvar.** For å kunne følge kravene i *handicapreglene* forventes det at en spiller:

- (i) Opptrer med integritet, ved å følge *handicapreglene* og avstå fra å bruke, eller omgå, *handicapreglene* med formål om å oppnå en urettmessig fordel.
- (ii) Har bare ett *handicap* fra ett *scorearkiv*, som vedlikeholdes av spillerens *hjemmeklubb* i henhold til *handicapreglene*.

Anmerkning:

Dette *handicapet* vil gjelde alle andre steder, inkludert alle andre *golfklubber* spilleren er *medlem* i.

- (iii) Sørger for at hver *golfklubb* de er *medlem* i kjenner til detaljene om:
 - Alle andre *golfklubber* de er *medlem* i, og
 - Hvilken *golfklubb* de har bestemt skal være deres *hjemmeklubb*.
- (iv) Sørger for, før en *handicaptellende spilleform* spilles, at de:
 - Kjenner til sitt nåværende *handicap*,
 - Informerer *Handicapkomiteen* eller turneringskomiteen om det er noen avvik i deres *handicap* og gir detaljer om det er noen veldig gode scorerer som ennå ikke er registrert i deres *scorearkiv*, og
 - Kjenner til hvilke hull hvor handicapslag må gis eller fås,
- (v) Forsøker å score best mulig på hvert hull.
- (vi) Når det er aktuelt, sørger for at alle *handicaptellende scorerer* er registrert for handicapformål, for å kunne gi rimelig bevis på deres demonstrerte

spillestyrke. Dette inkluderer scorerer fra andre steder enn spillerens hjemmegerisdijsjon. *Handicaptellende scorerer* skal registreres:

- Snarest etter at runden er fullført og før midnatt på den aktuelle spilledagen (lokal tid), og
 - I kronologisk rekkefølge.
- (vii) Gir enhver ny *golfklubb* alle detaljer om deres tidligere spillehistorikk, *handicap*, medlemskap og annen relevant informasjon om deres spillestyrke.
- (viii) Spiller etter *golfreglene*.
- (ix) Bekrefter scorene til andre spillere.

(2) **Golfklubb/Handicapkomité, NGF og EGA sine ansvar.** For å oppfylle kravene i *handicapreglene* forventes at *Handicapkomiteer* og *godkjente forbund*:

		Godkjente forbund		
		Golfklubb/ Handicap- komité	NGF	EGA
(i)	Etablere en <i>Handicapkomité</i> og rutiner som sørger for at WHS administreres riktig og at systemets integritet beskyttes.	✓	✓	✓
(ii)	Sørge for at involverte parter følger opp sine ansvarsområder.	✓	✓	✓
(iii)	Etablere prosedyrer som kan følges når en involvert part ikke følger opp sitt ansvar.	✓	✓	✓
(iv)	Tilby utdanning i WHS overfor involverte parter og om hva deres ansvar er.	✓	✓	✓
(v)	Etablere prosedyrer som kan følges for å inndra en spillers handicap.	✓	✓	✓
(vi)	Vedlikeholde et omfattende og oppdatert <i>scorearkiv</i> som inneholder tilstrekkelig historikk, ideelt minst to år, for å sikre korrekt beregning av en spillers <i>handicap</i> .	✓	✓	✓
(vii)	Informere om prosedyrer som skal følges ved å spille en <i>handicaptellende runde</i> .	✓	✓	✓
(viii)	Godkjenne bruk av WHS beregninger eller prosedyrer, inkludert enhver avtale med tredjepart leverandører eller dataforetak.		✓	✓
(ix)	Revisjon av en spillers <i>handicap</i> minst én gang hvert år for å sikre at det fortsatt gjenspeiler spillerens demonstrerte spillestyrke.	✓	✓	
(x)	Justere eller inndra <i>handicapet</i> til en spiller:	✓	✓	

	<ul style="list-style-type: none"> • Hvis <i>handicap</i> ikke lenger gjenspeiler den demonstrerte spillestyrken. • Som unnlater å følge sitt ansvar etter <i>handicapreglene</i>. • Hvis handlinger bedømmes å være for å oppnå en urettmessig fordel. <p>Spilleren må bli informert om noen justering av, eller inndragelse av, sitt <i>handicap</i> og hvor lenge slik justering eller inndragelse vil gjelde.</p>			
(xi)	Avgjøre enhver tvist eller tvilsomt prinsipp i <i>handicapreglene</i> og etablere ankeprosedyrer.	✓	✓	
(xii)	Sikre at all relevant informasjon om scorerer og <i>handicap</i> er tilgjengelig for andre involverte parter når det er behov eller er ønskelig.	✓	✓	
(xiii)	Bruke og/eller informere om de anbefalte, eller fastsatte prosedyrene for å fastsette <i>par</i> i henhold til <i>handicapreglene</i> . Dette gjør det mulig for lik bruk av maksimal hullscore og for scorerer på uspilte hull, for handicapformål.	✓	✓	✓
(xiv)	Informere NGF og/eller GolfBox hvis det oppdages feil ved oppdatering av spilleres <i>scorearkiv</i> .	✓	✓	
(xv)	Legge inn <i>straffescore</i> i en spillers <i>scorearkiv</i> og informere spilleren om justeringer som er gjort.	✓		
(xvi)	Når det er angitt av <i>godkjent forbund</i> , søke om godkjenning for tildeling, gjeninnføring eller justering av en elitespillers <i>handicap</i> .	✓		
(xvii)	Kommunisere hvorvidt et lavt <i>handicap</i> som skal tildeles eller justeres krever godkjenning fra NGF, og hvis så, hvor lavt <i>handicap</i> som krever en slik godkjenning.		✓	✓
(xviii)	Fastsett anbefalte handicapgodtgjørelser.	✓	✓	✓
(xix)	Fastsette <i>hull indeks</i> .	✓	✓	
(xx)	Regne ut/publisere og legge inn <i>spilleforhold justering</i> daglig. Dette gjør det mulig å bruke <i>spilleforhold justering</i> av spillere fra andre <i>jurisdiksjoner</i> .		✓	✓

Anmerkninger:

1. I de tilfeller hvor et nasjonalt forbund administrerer og håndterer en spillers *handicap* overtar det nasjonale forbundet en *hjemmeklubbs* forpliktelser.
2. Ved behov bestemmes delegeringen av ansvar enten av det multinasjonale eller det nasjonale forbundet.

World Handicap System ansvarsområder – relatert til golfbanen:

Godkjent forbund	Golfklubb/Handicapkomité
<p>1. Sørge for at alle baner godkjent av <i>godkjent forbund</i> for handicapformål har en <i>baneverdi</i> og <i>slopeverdi</i> for alle utslagssteder, fastsatt iht. banevurderingssystemet (Course Rating System).</p> <p>Banevurderinger må også inkludere alle midlertidige eller permanente banemodifikasjoner informert om av <i>golfklubb/ baneier</i>.</p> <p>2. Bruke banevurderingsprogramvare for å beregne og utstede alle <i>baneverdier</i> og <i>slopeverdier</i>.</p> <p>3. Vedlikeholde historikk for alle banevurderinger gjennomført i sin <i>jurisdiksjon</i>.</p> <p>4. Ha en banevurderingskomité.</p> <p>5. Gi tilgang til godt trente personer som vurderer baner («slope») (inkludert teamledere) for å gjennomføre alle banevurderinger eller re-vurderinger.</p> <p>6. Fastsette perioden av året når ballplassering kan være innført i forhold til <i>handicaptellende runde</i>.</p> <p>7. Etablere ev. start- og sluttdatoer for ev. <i>inaktiv sesong</i> i sin <i>jurisdiksjon</i>.</p>	<p>1. Ha en kontrollerbar baneoppmåling for hvert utslagssted med en <i>baneverdi</i> som gjør det mulig å spille <i>handicaptellende spilleformer</i>.</p> <p>2. Informere det <i>godkjente forbundet</i> om vesentlige baneforandringer, særlig endringer i lengde eller banemerking, som kan påvirke den utstedte <i>baneverdien</i> og <i>slopeverdien</i>.</p> <p>3. Sørge for at alle <i>handicaptellende scorerer</i> er spilt fra utslagssteder som har en <i>baneverdi</i> og <i>slopeverdi</i>, som definert i banevurderingssystemet.</p> <p>4. Vedlikeholde sin <i>golfbane</i> på en måte som tilsvarer slik den ble presentert da banevurderingen ble gjennomført</p> <p>5. Ha en gyldig «slope» tabell tilgjengelig for spillerne slik at de kan lese av sine <i>spillehandicap</i> for alle tilgjengelige utslagssteder.</p> <p>6. Sørge for at det ikke kan registreres <i>handicaptellende runder</i> hvis banen er i en vesentlig dårlig stand.</p> <p>7. Sørge for at <i>golfbanen</i> er merket iht. <i>golfreglene</i>.</p>

Vedlegg B – Spillerens scorearkiv

Referansegrunnlaget til spilleren det tilhører, *Handicapkomiteen* og de som er involvert i å løse en tvist, og som kan bli brukt for å støtte alle aspektene ved WHS. Scorearkivet inneholder full informasjon om de 20 siste scorene, i tillegg til de fem siste scorene som er byttet ut. Det vil også gi mulighet til å se spillerens historikk.

KEY:

- Information about the score that must be entered by the player/official
- Automated entries from data extracted from the handicap computation system/software
- Optional information that may be required by the National Association, to be entered by the player/official

Player Name/Identification No:						Home Club: <i>Auto</i>			
<i>Must Enter</i>	<i>Auto</i>	<i>Search function</i>	<i>Optional</i>	<i>Auto</i>	<i>Must Enter</i>	<i>Optional</i>	<i>Auto</i>	<i>Auto</i>	<i>Must Enter</i>
Date Played (mm/yy)* or... (dd/mm/yy)*	Date Round played	Select Course Name	Competition Name	State/ Country	Tees Played/ Par	Approx. Starting Time	Course Rating	Slope Rating	9/18 holes
01									
02									
03									
04									
05									
06									
07									
08									
09									
10									
11									
12									
13									
14									
15									
16									
17									
18									
19									
20									
21									
22									
23									
24									
25									

* Date field flexible so that Authorized Associations can choose the required format that complies with local data protection/privacy law requirements within their jurisdiction.

** See Note 5, below;

*** See Note 6, below;

**** See Note 9, below

3. Dato for dataregistrering er forhåndsinnstilt til dagen når scoren blir registrert, med mulighet for å endre ved behov.
4. Banedatabasen i GolfBox over norske baner gir automatisk opplysninger for norske baner, som *baneverdi*, *slopeverdi*, *par* og beregning av *spillehandicap*.
5. Type score beskriver om det er en selskapsrunde, turneringsrunde, 9 hull eller 18 hull.
6. Når hull-for-hull registrering brukes finner GolfBox automatisk den justerte bruttoscoren for hver hull.
7. *Spillehandicap* beregnes automatisk i GolfBox ved å bruke spillerens *handicap*, *baneverdi*, *slopeverdi* og *par* for banen som er spilt.
8. *Justert bruttoscore* beregnes automatisk når hull-for-hull score er registrert.
9. Ev. justeringer som gjøres senere, f.eks. *uvanlig god score* og/eller justeringer gjort av *Handicapkomiteen*, blir automatisk lagt til i beregningen av oppdatert *handicap*.

Når felt ikke blir fylt ut automatisk må de bli fylt ut manuelt når score registreres i systemet.

Vedlegg C – Handicapgodtgjørelser

Handicapgodtgjørelser er utformet for å oppnå rettferdighet for spillere på alle nivåer og i alle spilleformer, over både 9 hull og 18 hull.

Handicapgodtgjørelsen justerer *spillehandicapet*, som et siste steg for å fastsette spilleformens *spillehandicap* (se regel 6.1 og 6.2).

Det nasjonale forbundet er ansvarlig for å fastsette *handicapgodtgjørelser*.

Følgende tabell viser de anbefalte *handicapgodtgjørelsene*, som ved individuelt slagspill med handicap, er designet for å gi alle spillere en tilnærmet lik sjanse til å komme topp 10 % ved godt spill. For matchspill og lagformater er den anbefalte handicapgodtgjørelsen designet for å gi hver spiller eller lag den samme sjansen til å vinne.

Spilleform	Type runde	Anbefalt handicapgodtgjørelse
Slagspill	Individuelt *	100 %
	Individuell Maksimum Score *	100 %
	Individuell Stableford *	100 %
	Four-Ball	85 %
	Four-Ball Stableford	85 %
Matchspill	Individuelt	100 %
	Four-Ball	90 %
Andre	Foursome	50 % av sammenlagt spillehandicap
	Greensome	60 % av laveste spillehandicap + 40 % av høyeste spillehandicap
	Beste 1 av 4 slagspill	75 %
	Beste 2 av 4 slagspill	85 %
	Beste 3 av 4 slagspill	100 %
	Alle 4 av 4 slagspill	100 %
	Scramble (4 spillere)	25 % / 20 % / 15 % / 10 % fra lavest til høyest spillehandicap
	Scramble (3 spillere)	30 % / 20 % / 10 % fra lavest til høyest spillehandicap
Scramble (2 spillere)	35 % laveste / 15 % høyeste spillehandicap.	

* Handicaptellende spilleformer i Norge.

Handicapkonkurranser:

I organiserte konkurranser skal Komiteen spesifisere *handicapgodtgjørelser* i konkurransebestemmelsene.

Generelt, etter at *handicapgodtgjørelse* er lagt til i matchspillformater, spiller den spilleren med det laveste *spillehandicapet* med null handicapslag relativt til den andre spilleren/spillerne. Den andre spilleren/spillerne får differansen mellom deres eget *spillehandicap* og *spillehandicapet* til spilleren med det laveste *spillehandicapet*.

Pluss spillehandicap:

Hvis ikke annet er bestemt av Komiteen gir spillere med et pluss *spillehandicap* slag til banen, ved å begynne med hullet som har hull-indeks 18. For eksempel, en spiller med spillehandicap +2 gir slag til banen på hullene med hull indeks 18 og 17.

Når *handicapgodtgjørelse* legges til, beveger en spiller med et pluss *spillehandicap* seg mot null, inkludert avrunding. Dette for å ivareta den samme relative forskjellen mellom *spillehandicapene*.

Ekstra hull:

Handicapgodtgjørelser er utformet for å skape likhet over 9 eller 18 hull. Konkurransebestemmelsene skal spesifisere hvor handicapslag skal bli lagt til hvis ekstra hull må spilles, for å avgjøre vinneren eller andre plasseringer (se Official Guide to the Rules of Golf, Fremgangsmåter for Komiteen, del 5A(6)).

Vedlegg C avklaringer:

C/2 Eksempler på hvordan slag fordeles i en handicapkonkurranse når handicapgodtgjørelser gjelder

Spiller	Individuelt matchspill, 100 % handicapgodtgjørelse	Four-Ball matchspill, 90 % handicapgodtgjørelse
A	10	0
B	18	7
C	27	15
D	39	26

Eksempel 1: I individuelt matchspill mellom spiller A og B. Spiller A får null (0) handicapslag og spiller B får 8 handicapslag i matchen (ett handicapslag på hullene med indeks 1-8).

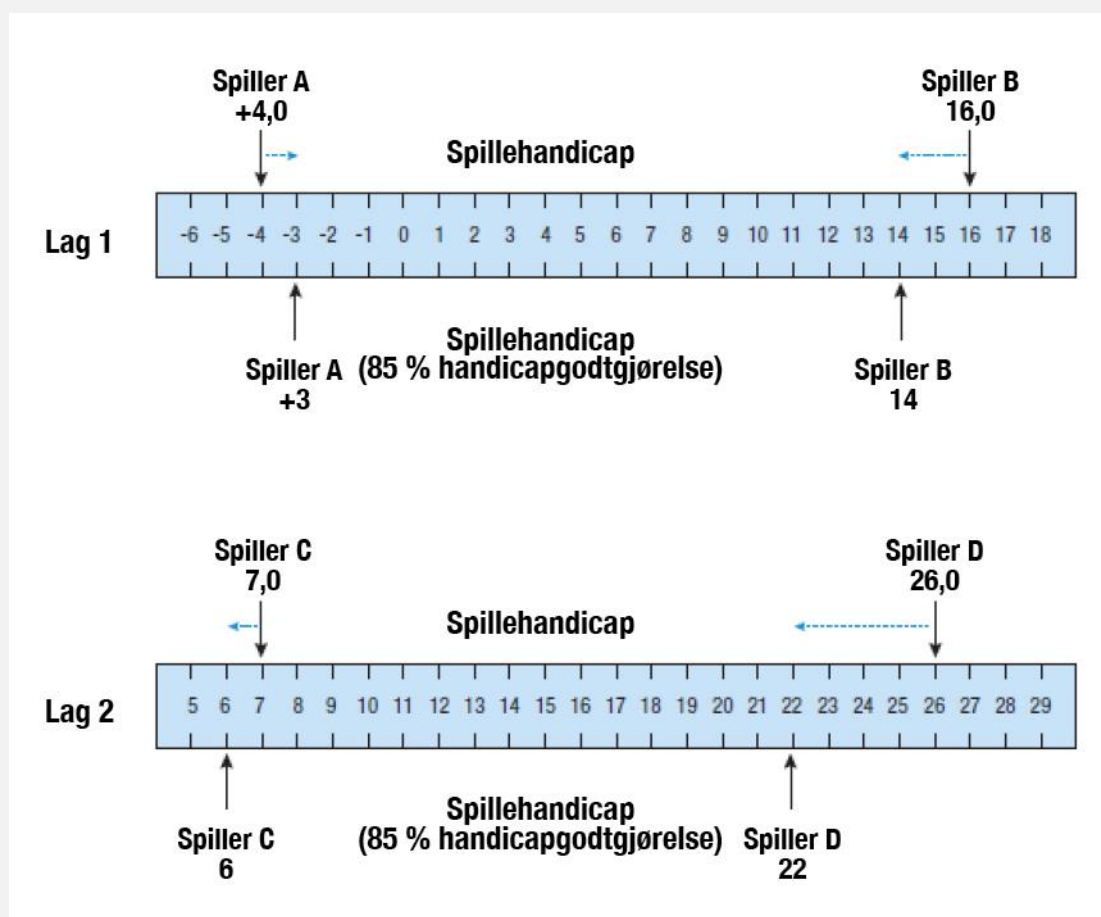
Eksempel 2: i Four-Ball matchspill. Spiller A får null (0) slag, spiller B får 7 slag (90 % av differansen i Spillehandicap fra spiller A), spiller C får 15 slag (90 % av 17) og spiller D får 26 slag (90 % av 29).

Eksempel 3: I Foursome matchspill hvor spillerne A og B er lag 1 og spillerne C og D er lag 2, får lag 2 19 slag (50 % av differansen mellom hvert lags sammenlagte Spillehandicap),

Anmerkning: Slagene som fås i Four-Ball matchspill er de samme selv om spilleren med lavest handicap ikke kan spille.

C/3 - Eksempler på hvordan slag fordeles i handicapkonkurranser hvor spillere med pluss-handicap deltar og når handicapgodtgjørelser gjelder

Følgende figur viser hvordan en 85 % *handicapgodtgjørelse* brukes for to lag som spiller i en Four-Ball slagspillkonkurranse. Spillerne har *spillehandicap* +4 (spiller A) og 16 (spiller B), 7 (spiller C) og 26 (spiller D):



Handicapgodtgjørelsen på 85 % medfører 17 slag differanse mellom partnerne i Lag 1 og 16 slag differanse mellom partnerne i lag 2. Dette er ca. 85 % av differansen mellom *spillehandicapene* og ivaretar relativ likhet.

Når *handicapgodtgjørelse* legges til vil alltid enhver reduksjon medføre et *spillehandicap* nærmere null, inkludert spillere med et pluss *handicap*.

Eksempler:

Spiller	Spillehandicap	Four-Ball slagspill Spillehandicap 85 % handicap- godtgjørelse	Four-Ball matchspill Spillehandicap 90 % handicap- godtgjørelse
A	+4	+3	0
B	16	14	18
C	7	6	10
D	26	22	27

Eksempel 1: I Four-Ball slagspill med 85 % handicapgodtgjørelse, spiller A gir 3 slag til banen, spiller B får 14 slag, spiller C får 6 slag og spiller D får 22 slag.

Eksempel 2: I Four-Ball matchspill, spiller A får null (0) slag, spiller B får 18 slag (90 % av differansen i Spillehandicap fra spiller A), spiller C får 10 slag (90 % av 11) og spiller D får 27 slag (90 % av 30).

Eksempel 3: I Foursome matchspill hvor spillerne A og B er lag 1 og spillerne C og D er lag 2, får lag 2 11 slag (50 % av differansen mellom hvert lags sammenlagte Spillehandicap),

Vedlegg D – Handicapprevisjon

Handicapprevisjonen gir en *Handicapkomité* muligheten til å sikre at en spillers *handicap* gjenspeiler deres demonstrerte spillestyrke.

For å hjelpe til med denne prosessen angir den tekniske spesifikasjonen til WHS flere anbefalte rapporter, analyser og meldinger som kan utvikles av i WHS-softwaren, til å hjelpe *Handicapkomiteen* i å administrere medlemmenes *handicap*.

Disse verktøyene vil kunne:

- Identifisere spillere som konsekvent scorer over eller under deres «forventede» scoreintervall eller hvor det er noe unormalt i en spillers *scorearkiv*.
- Komme med en anbefalt justering av *handicap* på hver spiller som er identifisert, med inntil to slag.

En anbefalt justering vil bare gjelde etter at den er godkjent av *Handicapkomiteen*, basert på kjennskap eller bevis på spillerens demonstrerte spillestyrke.

Handicapprevisjonsrapporter sammenligner en spillers *handicap*, scorer og mønstre i resultater mot forventninger, ved å bruke:

- Spillerens forventede *handicap spilt til* i deres neste runde
- Det forventede standardavviket i spillerens ulike *handicap spilt til*
- Spillerens forventede scoreintervall.

Antall unormale scorer i spillerens *scorearkiv*, i prosent av totalt antall scorer, vil bli tatt i betraktning. Jo flere scorer som er registrert i *scorearkivet*, jo flere scorer over eller under deres forventede scoreintervall kreves for at spilleren blir flagget til en *handicapprevisjon*.

Annen informasjon som også kan bli vurdert under en handicapprevisjonsprosess inkluderer:

- Spillerens aktuelle *laveste handicap*.
- Hvor lenge det er siden en spiller spilte til sitt *handicap*.
- Antall scorer siden en spiller sist spilte til sitt *handicap*.
- Antall ganger og andelen av *handicap spilt til* registrert i revisjonsperioden når en spiller har spilt til sitt *handicap*, eller bedre.
- Antall *uvanlig god score* justeringer lagt til i revisjonsperioden.
- Antall handicapberegninger hvor *Soft Cap* eller *Hard Cap* har slått inn i revisjonsperioden.
- Hvor ofte en spiller har registrert scorer i løpet av de siste 12 månedene, eller i en periode, sammenlignet med foregående 12 måneder eller tilsvarende periode.
- Utviklingen i spillerens *handicap*, slik som forskjeller i stabiliteten i spillerens *handicap* i løpet av de siste 12-24 månedene.

- Sammenligning av en spillers gjennomsnittlig *handicap spilt til* fra alle *handicaptellende spilleformer*, type scorer som klart er identifiserbare og kommentert (se vedlegg B). For eksempel konkurranserunder vs. *selskapsrunder*, slagspill vs. matchspill, individuelt vs. lagspill etc.
- En spillers veiledende potensial angitt med de 40 % beste av spillerens *handicap spilt til* i revisjonsperioden.
- Eventuelle påfølgende *handicap spilt til* som er betydelig over eller under den forventede fordelingen av *handicap spilt til* for spillerens *handicap*.
- Scorer fra, eller kjente prestasjoner i, ikke *handicaptellende spilleformer*.
- Enhver annen kjennskap som *Handicapkomiteen* har relatert til spillerens spillestyrke. For eksempel forbedret spill etter golfundervisning, synkende prestasjoner på grunn av å spille sjelden, alder, sviktende helse eller skader etc.
- Andelen *handicaptellende scorerer* registrert i spillerens *hjemmeklubb*.
- Andelen *handicaptellende scorerer* registrert i *selskapsrunder*.
- Andelen *handicaptellende scorerer* fra 9-hulls runder.
- Identifisering av relevante handicaptrender som *Handicapkomiteen* vurderer.
- Informasjon fra enhver annen *golfklubb* hvor spilleren er *medlem*.

Anmerkninger:

1. Hvis en *Handicapkomité* vurderer at det er riktig med mer enn en to-slags justering av en spillers *handicap*, skal dette bare gjøres i uvanlige situasjoner. For eksempel, for en spiller som har en sykdom, skade eller midlertidig funksjonsnedsettelse som påvirker deres mulighet til å spille med eller mot andre spillere på en fair og et rettferdig grunnlag (se regel 7.1a).
2. *Handicaprevisjonsprosessen* kan bli brukt til å fastslå en justering med mer enn to slag ved å gjenta prosessen.
3. I forbindelse med å foreta en justering av en spillers *handicap*, er det viktig at Komiteen også vurderer å nullstille deres *laveste handicap*, slik at det blir mulig med fremtidige oppjusteringer av deres *handicap*.

Vedlegg E – Hullindeks

I *golfreglene* står det at «Komiteen er ansvarlig for å publisere på scorekortet eller annet sted som er tydelig (for eksempel nær første utslag), hvilke hull hvor handicapslag skal gis eller fås (se *golfreglene*, framgangsmåter for Komiteen, 5J (4)).

Det anbefales at fordelingen av *hullindeks* gjøres over 18 hull, inndelt i seks triader (hullene 1-3, 4-6, 7-9, 10-12 osv.) med hvert hull rangert etter dets spillevanskelighet relativt til *par*.

Det *godkjente forbundet* kan gi en rapport på hvilke vanskelighetsfaktorer som er angitt på hvert hull, tatt ut fra programmet som brukes ved sloping av baner.

Den anbefalte metoden og prosedyren for å bestemme en *hullindeks* innen de seks triadene, utformet for å passe både former for slagspill og matchspill, er å:

- Bruke oddetall *hull indekser* på de første ni hullene og partall *hull indekser* på de siste ni hullene. Hvis for eksempel de siste ni hullene er vesentlig vanskeligere enn de første ni, kan partall *hull indeksene* bli byttet til de første ni hullene og oddetall *hull indeksene* til de siste ni hullene.
- Spre *hull indeksene* jevnt ut over de 18 hullene slik at spillere som får slag vil ha muligheten til å bruke en større andel av disse slagene før et matchresultat er avgjort.
- Bruk de laveste *hull indeksene* (1 eller 2) på hver ni hulls sløyfe i den midterste triaden. Hvis ingen hull innenfor den midterste triaden er rangert blant de laveste 6 hullene relativt til *par*, kan det bli flyttet til et nærliggende hull på slutten av den første triaden eller i begynnelsen av den tredje triaden på hver ni hulls sløyfe.
- Bruk de nest laveste *hull indeksene* (3 eller 4) på hver ni hulls sløyfe i enten den første eller tredje triaden, med mindre hullet med laveste *hull indeks* er fordelt i den samme triaden.
- Hvis mulig, unngå lave *hull indekser* (6 eller lavere) på påfølgende hull.
- Når en spiller får mer enn 18 slag, brukes den samme tildelingsrekkefølgen med *hull indeks* 1 som *hull indeks* 19, 37, 55, etc.

Disse anbefalte prosedyrene er i henhold til veiledningen i *golfreglene*, framgangsmåter for Komiteen, regel 5J (4).

Hullindeks for spill over 9-hull:

Handicapslagene for en 9-hulls runde på en 18-hulls bane skal tas i stigende rekkefølge fra den publiserte *hull indeksen* for 18 hull. Alternativt kan *Handicapkomiteen* vurdere endring av *hull indeksen* fra 1 til 9, relatert til den stigende rekkefølgen fra den publiserte *hull indeksen* for 18 hull.

For spillere med et pluss *spillehandicap*, når de må gi slag til banen, starter dette på hullet med den høyeste *hull indeksen* for de 9 hullene eller, hvis *Handicapkomiteen* har endret *hull indeksen* fra 1 til 9, på hullet med *hull indeks* 9.

Eksempel på fordeling av *hull indeks*:

Eksempel på 18 hull <i>hull indeks</i>																		
Hull	1	2	3	4	5	6	7	8	9	10	11	12	13	14	15	16	17	18
Hull-indeks	7	15	5	11	1	13	3	17	9	8	16	6	12	2	14	4	18	10

Når *Handicapkomiteen* bestemmer å endre en 18-hulls *hull indeks* for å lage en tilsvarende for 9 hull:

Eksempel på en endret første ni 9-hulls <i>hull indeks</i>									
Hull	1	2	3	4	5	6	7	8	9
Hull-Indeks	4	8	3	6	1	7	2	9	5

Vedlegg F – Fastsettelse av par

Handicapreglene bruker *par* som en faktor i beregningen av:

- *Spillehandicap*
- *Netto dobbel bogey*
- *Netto par.*

Det er viktig at en nøyaktig *par* er bestemt for hvert hull på en *golfbane* for både damer og herrer, og disse verdiene skal være trykket ved siden av hvert hull på scorekortet.

I Norge anbefales samme *par* for damer og herrer.

Det anbefales at *par* er fastsatt for hvert hull i henhold til følgende hull-lengder:

Par	Herrer	Damer
3	Opptil 240 meter	Opptil 200 meter
4	220 til 450 meter	180 til 380 meter
5	410 til 650 meter	340 til 550 meter
6	610 meter og mer	520 meter og mer

Anmerkning:

Disse retningslinjene forutsetter at banens høyde over havet er lavere enn 610 meter.

Siden par tilsvarer scoren en *scratchspiller* forventes å score på et bestemt hull, kan det også være hensiktsmessig å vurdere følgende informasjon når *par* skal fastsettes:

- Hvor vanskelig det er å spille hullet, inkludert noen lengdekorrigeringsfaktorer, slik som høydeforskjeller, tvunget lay-up og om det er vanlig med mye vind.
- Når et hull faller innenfor to *par* lengdeintervaller, for eksempel 430 meter (herrer) eller 365 meter (damer), kan *par* angis som enten 4 eller 5, avhengig av hullets vanskelighetsgrad.
- Hvordan hullet er designet for å bli spilt.

Der det er hensiktsmessig, anbefales standardisering av *par* over forskjellige utslag. For eksempel, hvis lengden på et hull fra alle utslag på et spesifikt hull ligger innenfor det anbefalte *par* 5 lengdeintervallet for herrer, med unntak av utslaget fra fremre utslag på 370 meter, bør også fremre utslag bli klassifisert som et *par* 5 hull hvis det kan fastslås at det var designet for å bli spilt som et *par* 5 for flertallet av spillerne som velger å spille hullet fra det utslaget.

Ytterligere vurdering kan også tas med hensyn til utslagene som mest vanlig spilles av herrer og damer, samt den vanligste *par*-verdien for herrer og damer over alle utslag på et hull.

Standardiseringen av *par* bidrar til å forenkle:

- Beregningen av antall slag gitt eller fått når spillere konkurrerer fra forskjellige utslag.
- Konsekvent bruk av *netto dobbel bogey* og *netto par* for å bestemme en spillers *justerte bruttoscore* over alle utslag på et hull.

Vedlegg G – Golfbanen, baneverdi og slopeverdi

Oppmåling av bane, baneverdi og slopeverdi, og modifisering av baner

a. Generelt

NGF er ansvarlig for å fastsette og utstede *baneverdi* og *slopeverdi* på alle *golfbanene* i Norge (se definisjon av *golfbane*).

Baneverdier må bli vurdert periodevis og revidert og fastsatt på nytt hvis nødvendig. Nye *golfbaner* kan endre seg flere ganger i de første årene etter åpning, og må vurderes på nytt innen fem år etter åpning. Deretter må *golfbaner* bli revurdert minimum hvert 10. år.

b. Oppmåling av bane

Hvert hull må bli målt til nærmeste meter, for hvert utslagssted fra et permanent avstandsmærke, i henhold til prosedyrene beskrevet i banevurderingssystemet.

c. Utslagsmerker

Utslagsmerkene brukt for å angi hvert utslagsområde på en *golfbane* skal være konsekvente i navn, farge og/eller utforming, og være skillbare fra utslagsmerkene brukt på andre utslagssteder. Det anbefales sterkt at det *godkjente forbundet* utgir retningslinjer til *golfklubbene* for hvordan man unngår at utslagsmerkene assosieres til kjønn eller alder.

d. Visning av baneverdi, slopeverdi og par

Baneverdien, *slopeverdien* og *par* for hvert utslagssted må være tilgjengelig slik at det er enkelt for en spiller å regne om *handicap* til *spillehandicap*, for å kunne registrere en *handicaptellende runde*.

e. Baneverdi og slopeverdi

Baneverdien og *slopeverdien* er vurderingen av hvor vanskelig det er for en *scratchspiller* og en *bogeyspiller* å spille banen under normale spilleforhold. Den effektive spillelengden er fastsatt ut ifra målingene på hvert hull, justert for påvirkningen av rull, vind, høydeforskjeller, høyde over havet, dog-legs og tvunget lay ups. I tillegg til den effektive spillelengden, er det 10 vanskelighetsfaktorer som vurderes på hvert hull for både *scratchspilleren* og *bogeyspilleren*.

Disse er: Topografi, fairway, green layout, komme tilbake i spill og rough, bunkere, straffeområder, straffeområder på tvers og ved siden, trær, greenoverflate og psykologi. Banevurderingssystemet bruker tabellverdier, justeringer og formler for å beregne *baneverdi* og *slopeverdi*.

Baneverdien beregnes ut ifra den effektive spillelengden og vanskelighetsfaktorer på 9 eller 18 bestemte hull. *Baneverdien* er uttrykt i slag med én desimal og betegner den forventede scoren til en *scratchspiller*. Bogeysverdien betegner den forventede scoren til en *bogeyspiller*.

Differansen mellom *baneverdien* og bogeysverdien blir brukt for å fastsette *slopeverdien*. En *golfbane* med en standard vanskelighetsgrad har en *slopeverdi* på 113.

Fremkanten til et utslagsområde, som definert i *golfreglene*, bør ikke plasseres mer enn 10 meter foran, eller bak, det permanente avstandsmerket på hvert hull. Totalt skal *golfbanen* ikke bli forkortet (eller forlenget) mer enn 100 meter fra dens oppmålte lengde, for å sikre korrekt bruk av *baneverdien* og *slopeverdien* i beregning av spillerens *handicap spilt til*. Tilsvarende for en 9-hulls *golfbane* er 50 meter.

f. Modifisering av baner

(i) Midlertidige endringer

Handicapkomiteen må informere NGF når det gjøres midlertidige endringer på *golfbanen*, som kan påvirke *baneverdien*. NGF vil avgjøre hvorvidt scorer gjort under slike forhold er godkjente for handicapformål, og hvorvidt *baneverdien* og *slopeverdien* skal bli midlertidig modifisert.

Når det er utstedt en midlertidig *baneverdi* og *slopeverdi* må denne informasjonen gjøres tilgjengelig for spillere før de starter sin runde.

(ii) Permanente endringer

Golfklubben må informere NGF når permanente endringer gjøres på *golfbanen*. Permanente endringer på *golfbanen* krever at NGF gjennomgår den aktuelle *baneverdien* og *slopeverdien* og fastslår hvorvidt en revurdering er nødvendig.

Stikkord

	Regel
Aktiv sesong	2.1
Baneverdi	
- Bogeyspiller	Vedlegg G
- Effektiv spillelengde	Vedlegg G
- Hindringer	Vedlegg G
- Måle banens lengde	Vedlegg G
- Scratchspiller	Vedlegg G
- Slopeverdi	Vedlegg G
- Spillehandicap	6.2
- Utstede en baneverdi og slopeverdi	Vedlegg G
Bekreftelser på en score	
- Andres granskning	4.4
- Av markør	4.4
- Scoredokumentasjon	Vedlegg B
Bogeyspiller	Vedlegg G
Cap	
- Hard cap	5.8(ii)
- Laveste handicap	5.7
- Soft cap	5.8(i)
Godkjent forbund	
- Ansvar	Vedlegg A
- Fastsettelse av par	Vedlegg A
- Jurisdiksjon	1.3(iv/v)
- Multinasjonalt forbund	1.3(v)
- Nasjonalt forbund	1.3(iv)
Golfbane	
- Baneverdi	Vedlegg G
- Midlertidige endringer	Vedlegg G
- Modifisering	Vedlegg G
- Oppmåling av bane	Vedlegg G
- Slopeverdi	Vedlegg G
- Utslagsmerker	Vedlegg G
- Visning av baneverdi og par	Vedlegg G
Golfklubb	
- Ansvar for å registrere score	5.4/2
- Fastsettelse av par	Vedlegg A
- Handicapkomité	1.3(ii)
- Hjemmeklubb	1.4b
- Medlem i en golfklubb	1.4a
Golfreglene	
- Bekreftelse av en score	4.4
- Hull indeks	Vedlegg E
- Handicaptellende score	2.1

Handicap

- Ansvarsområder	Vedlegg A
- Beregning av handicap	5.2
- Beregning av handicap spilt til	5.1
- Demonstrert spillestyrke	5
- Etablering av handicap	4.5
- Færre enn 20 scorerer	5.2a
- Gamle scorerer	5.5
- Hard cap	5.8(ii)
- Høyeste handicap	5.3
- Justering	5.2a
- Komitéhandlinger	7
- Laveste handicap	5.7
- Opphør av handicap	5.5
- Pluss handicap	5.2c
- Soft cap	5.8(i)
- Ved 20 scorerer	5.2b

Handikapkomité

- Fastsettelse av par	Vedlegg A
- Gjeninnføre handicap	7.1 d
- Handicapprevisjon	7.1 a
- Innlevere score	7.2b
- Justere en spillers handicap	7.1a(ii)
- Komitéhandlinger	7
- Konkurransbestemmelser	7.2a
- Straffescore	7.1 b
- Inndra handicap	7.1 c

Handicaptellende score

- Aktiv sesong	2.1
- Godkjennelse av score	4.4
- Handicaptellende spilleform	2.1 a
- Minimum antall hull	2.2a/2.2b
- Provisoriske greener og utslagssteder	2.1/3
- Spilt etter golfreglene	2.1 b

Handicaptellende spilleformer

- 9 hull	2.2b
- 18 hull	2.2a
- Daglig spill	2.1 a
- Handicapgodtgjørelser	Vedlegg C
- Individuelt slagspill	2.1 a
- Innenfor spillerens jurisdiksjon	2.1a(i)
- Maksimum Score	2.1 a
- Organiserte konkurranser	2.1 a
- Stableford	2.1 a
- Utenfor spillerens jurisdiksjon	2.1a(ii)

Handicapreglene

- Godkjennelse til å bruke WHS	1.2
--------------------------------	-----

Handicaprevisjon

- Andre klubber forespør justering Vedlegg D
- Fryse handicap 7.1 a(ii)
- Handicapkomité 7.1
- Justere et handicap 7.1 a(ii)
- På spillerens forespørsel 7.1 a(i)
- Skadet spiller 7.1 a/2
- Tilbakestille handicap 7.1 a(ii)

Handicap spilt til

- 9-hulls scorer 5.1 b
- 18-hulls scorer 5.1 a
- Beregning av handicap spilt til 5.1
- Uvanlig god score 5.9

Hard cap

5.8(ii)

Hjemmeklubb

- Ett scorearkiv Vedlegg A
- Handicap Vedlegg A
- Handicapkomité 7.1
- Jurisdiksjon 1.4b/3
- Utpeke hjemmeklubb 1.4b

Hull indeks

5.8(i)

- Banevurderingssystemet Vedlegg G
- Fremgangsmåter for komiteen Vedlegg E
- Handicapslag 6
- Fordeling av hull indeks Vedlegg E
- Fordeling av hull indeks ved 9-hulls runder Vedlegg E
- Få flere enn 18 handicapslag Vedlegg E

Inaktiv sesong

Vedlegg A

Jurisdiksjon

- Godkjent forbund 1.3
- Innenfor spillerens jurisdiksjon 2.1 a(i)
- Registrerte WHS varemerker 1.2
- Tillatelse til å bruke handicapreglene 1.2
- Utenfor spillerens jurisdiksjon 2.1 a(ii)

Justert bruttoscore

- Etter at handicap er etablert 3.1 b
- Før handicap er etablert 3.1 a
- Maksimal hullscore 3.1
- Netto dobbel bogey 3.1 b
- Når hull er startet, men ikke hullet ut 3.3
- Når hull ikke er spilt 3.2

Laveste handicap

- 20 handicaptellende scorer 5.7
- Scorearkiv 5.7
- Tidshorisont 5.7/1

Maksimal hullscore

- Etter at handicap er etablert 3.1 b
- Før handicap er etablert 3.1 a
- Netto dobbel bogey 3.1 b

Medlem

- Bli medlem i golfklubb 1.4a
- Medlem i flere enn én golfklubb 1.4b/3

Netto dobbel bogey

- Maksimal score på et hull 3.1 b

Netto par

- Når hull ikke er spilt 3.2

Par

- Fastsette par Vedlegg F
- Hull indeks Vedlegg E
- Hull-lengder Vedlegg F

PCC

Se spilleforhold justering

Registrere en score

- Godkjent for å registrere score 4.2
- Hull som ikke er spilt 3.2
- Hull som er startet, men ikke hullet ut 3.3
- Ikke registrert en score 7.1 b
- Registrere hull-for-hull score 4.1 a(ii)
- Tidsfrist for å registrere en score 4.3
- Ufullstendige runder 3.2

Scorearkiv

- Handicapkomité Vedlegg B
- Hjemmeklubb Vedlegg B
- Påkrevd informasjon i scorearkiv Vedlegg B

Scratchspiller

- Baneverdi Vedlegg G
- Handicap 5.2
- Slopeverdi Vedlegg G

Slopeverdi

- Antall handicapslag (slag fått) 6
- Baneverdi Vedlegg G
- Golfbanen Vedlegg G
- Spillehandicap 6.1
- Visning av verdier Vedlegg G

Soft cap

5.8(i)

Spilleforhold justering (PCC)

- 9-hulls scorer 5.1 b
- Beregning av handicap 5.6
- Beregning av handicap spilt til 5.1

- Beregning av spilleforhold justering 5.6
- Scorer fra andre land/jurisdiksjoner 5.6/5
- Golfklubb med 27 hull 5.6/6
- Godkjente spillere 5.6/1
- Flere enn én spilleforhold justering på én dag 5.6/2
- Minimum åtte handicaptellende scorer 5.6
- Separate spilleforhold justeringer på én dag 5.6/3
- Spilleforhold justeringer 5.6
- Tidsfrist for å registrere en score 4.3

Spillehandicap

- 9-hulls spillehandicap 6.1 b
- 18-hulls spillehandicap 6.1 a
- Baneverdi Vedlegg G
- Baneverdi og par 6.1
- Ekstra hull Vedlegg C
- Handicapgodtgjørelse Vedlegg C
- Handicapkonkurranser Vedlegg C
- Pluss handicap Vedlegg C
- Pluss spillehandicap Vedlegg C
- Slag fått Vedlegg E
- Slag fått/gitt for pluss handicap spillere Vedlegg C/3
- Slag gitt til banen (pluss handicap) Vedlegg C
- Spilleform Vedlegg C
- Spillehandicap 6.2
- Slopeverdi Vedlegg G

Straffescore

- Gyldig grunn for ikke å registrere score 7.1 b(i)
- Ikke gyldig grunn for ikke å registrere score 7.1 b(ii)
- Ilegge straffescore 7.1 b
- Oppnå en urettmessig fordel 7.1 b(ii)
- Score er identifiserbar 7.1 b(ii)

Type score

Vedlegg B

Uvanlig god score

- At effekten av justering varer 5.9
- Handicapkomité 7.1
- Handicap spilt til 5.9
- Handicapprevisjon 7.1 a
- Justere handicap 7.1 a(ii)
- Reduksjon 5.9
- Scorearkiv Vedlegg B

*Den norske oversettelsen av handicapreglene er gjort av Thore Wilhelmsen (NGF) og Stein Jodal (Larvik GK/NGFs faggruppe regler).
NGF, februar 2024.*

WORLD HANDICAP SYSTEM

R&A USGA

USGA og The R&A har gitt ut handicapreglene, som sørger for å måle golferes spillestyrke på lik måte og bidrar til å øke gleden ved spillet for alle dem som spiller – hvor enn de spiller.



ROLEX

PROUD SUPPORTER OF
THE GAME OF GOLF